



**ΟΙΚΟΝΟΜΙΚΗ ΚΑΙ ΚΟΙΝΩΝΙΚΗ ΕΠΙΤΡΟΠΗ ΤΗΣ ΕΛΛΑΔΟΣ**

**ΠΑΡΑΤΗΡΗΤΗΡΙΟ ΠΑΡΑΚΟΛΟΥΘΗΣΗΣ ΤΗΣ ΣΤΡΑΤΗΓΙΚΗΣ ΤΗΣ  
ΛΙΣΑΒΟΝΑΣ**

**ΔΕΙΚΤΕΣ ΠΑΡΑΚΟΛΟΥΘΗΣΗΣ ΤΟΥ ΕΘΝΙΚΟΥ  
ΠΡΟΓΡΑΜΜΑΤΟΣ ΜΕΤΑΡΡΥΘΜΙΣΕΩΝ 2005-2008**

**ΑΠΟΤΙΜΗΣΗ ΕΞΕΛΙΞΕΩΝ**

ΑΘΗΝΑ, ΙΟΥΛΙΟΣ 2007

## ΠΕΡΙΕΧΟΜΕΝΑ

	Σελ.
<b>Εισαγωγή</b> .....	1
<b>ΚΕΦΑΛΑΙΟ Α: Γενική Αξιολόγηση</b> .....	3
1. Οι Διαρθρωτικοί Δείκτες της Στρατηγικής της Λισαβόνας.....	3
2. Βασικές εξελίξεις στους Τομείς Προτεραιότητας του Εθνικού Προγράμματος Μεταρρυθμίσεων .....	5
<b>ΚΕΦΑΛΑΙΟ Β: Παρακολούθηση των Δεικτών που αφορούν την υλοποίηση του Εθνικού Προγράμματος Μεταρρυθμίσεων</b> .....	8
1. Εθνικό Προϊόν, Εισόδημα και Παραγωγικότητα .....	8
2. Βιωσιμότητα των δημοσίων οικονομικών .....	8
3. Διαρθρωτικές αλλαγές στις αγορές προϊόντων .....	10
3.1 Επιχειρηματικό Περιβάλλον .....	10
3.2 Μικρομεσαίες Επιχειρήσεις .....	12
3.3 Βιομηχανία.....	14
3.4 Τουρισμός.....	15
3.5 Ενίσχυση του Ανταγωνισμού.....	15
3.6 Δράσεις για την Εξωστρέφεια .....	17
3.7. Αγροτική Οικονομία .....	17
4. Κοινωνία της γνώσης .....	18
4.1 Επενδύσεις σε Έρευνα και Καινοτομία.....	18
4.2 Δημόσια δαπάνη για Εκπαίδευση.....	19
5. Αγορές κεφαλαίου .....	20
6. Περιβάλλον και βιώσιμη ανάπτυξη.....	21
7. Περιφερειακή και κοινωνική συνοχή.....	22
8. Εκσυγχρονισμός της δημόσιας διοίκησης .....	22
9. Απασχόληση, κατάρτιση, εκπαίδευση.....	24

## ΠΑΡΑΡΤΗΜΑ

## Εισαγωγή

Η ενδιάμεση αξιολόγηση της Στρατηγικής της Λισαβόνας ανέδειξε υστερήσεις σε πολλές χώρες, μεταξύ των οποίων και η Ελλάδα, επειδή δεν υπήρξε η κατάλληλη προγραμματική προετοιμασία και δέσμευση. Η αναθεώρηση της στρατηγικής της Λισαβόνας από το Ευρωπαϊκό Συμβούλιο συνοδεύθηκε, πρώτον από την επεξεργασία Ολοκληρωμένων Κατευθυντήριων Γραμμών που εξυπηρετούν συγκεκριμένους στόχους, και δεύτερον από την υποχρέωση των κρατών μελών να καταθέσουν Εθνικά Προγράμματα Μεταρρυθμίσεων, τα οποία εξειδικεύουν το περιεχόμενο των Ολοκληρωμένων Κατευθυντήριων Γραμμών σε συγκεκριμένα μέτρα εθνικής πολιτικής.

Η επιστημονική Ομάδα του ΥΠΟΙΟ της οποίας ηγείται η σύμβουλος του Πρωθυπουργού κ. Ελένη Λουρή κάλεσε τους κοινωνικούς εταίρους να συμμετάσχουν στην διαμόρφωση του Ελληνικού Προγράμματος Μεταρρυθμίσεων.

Το Παρατηρητήριο της Λισαβόνας της ΟΚΕ συμμετείχε από την αρχή στη διαδικασία της διαβούλευσης και πριν από τη διαμόρφωση του ΕΠΜ κατέθεσε αναλυτικές προτάσεις αναφορικά με τις πολιτικές και τις δράσεις οι οποίες θα πρέπει να επιλεγούν, για να καταστούν πραγματικότητα οι στόχοι της Λισαβόνας. Στη συνέχεια προέβη στην αναλυτική μελέτη των προτεινόμενων μεταρρυθμίσεων, καθώς και της συνολικής διάρθρωσης του Προγράμματος<sup>1</sup> και επεσήμανε ως βασικό πρόβλημα του Προγράμματος Μεταρρυθμίσεων τις αόριστες προσεγγίσεις των στόχων χωρίς χρονικές και ποσοτικές δεσμεύσεις και εκτιμήσεις.

Μετά την ολοκλήρωση του πρώτου χρόνου εφαρμογής του Εθνικού Προγράμματος Μεταρρυθμίσεων το Παρατηρητήριο με βάση το δίκτυο που έχει αναπτύξει με όλους τους εμπλεκόμενους στο ΕΠΜ δημόσιους φορείς, προέβη στη αξιολόγηση της πορείας των μεταρρυθμίσεων<sup>2</sup>.

Η όλη προσπάθεια της ΟΚΕ, για κριτική προσέγγιση και ποιοτική και ποσοτική αξιολόγηση των μεταρρυθμίσεων που υλοποιούνται στο πλαίσιο του Εθνικού Προγράμματος Μεταρρυθμίσεων βασίζεται σε ένα σύστημα παρακολούθησης που έχει αναπτυχθεί και συντονίζεται από το Παρατηρητήριο και που από πλευράς εισροών περιλαμβάνει:

α) την αποκωδικοποίηση του Εθνικού Προγράμματος Μεταρρυθμίσεων σε βασικούς και επιμέρους στόχους, καθώς και σε αναλυτικές μεταρρυθμιστικές δράσεις.

β) τη διαμόρφωση ενός συστήματος δεικτών παρακολούθησης. Το σύστημα των δεικτών παρακολούθησης είναι αποτέλεσμα μελέτης, η οποία ανατέθηκε και ολοκληρώθηκε από το ΙΝΕ/ΓΣΕΕ και το ΙΟΒΕ. Στη συνέχεια η επιστημονική επιτροπή του Παρατηρητηρίου με κριτήρια όπως η διαθεσιμότητα, ή ο βαθμός αποτύπωσης διαμόρφωσε το τελικό σύστημα δεικτών παρακολούθησης στο οποίο περιλαμβάνονται 137 δείκτες, καταναμημένοι στις εννέα (9) βασικές ενότητες στόχευσης του ΕΠΜ. Συγκεκριμένα στο σύστημα δεικτών περιλαμβάνονται δείκτες διαθέσιμοι, αλλά και δείκτες ποσοτικοί ή ποιοτικοί οι οποίοι θα πρέπει να γίνουν διαθέσιμοι<sup>3</sup>, μετά τις κατάλληλες ενέργειες, ώστε να είναι δυνατή μια πλήρης παρακολούθηση των πολιτικών που υλοποιεί το ΕΠΜ, καθώς και των ειδικότερων στόχων που θέτει η ΟΚΕ σχετικά με την ευρωπαϊκή στρατηγική της Λισαβόνας και το ΕΠΜ.

γ) την ανάπτυξη μίας ολοκληρωμένης βάσης δεδομένων και τη συνεχή ενημέρωση της με τις τιμές των βασικότερων δεικτών παρακολούθησης της πορείας των μεταρρυθμιστικών δράσεων και των επιπτώσεων τους στους βασικούς τομείς στόχευσης της Λισαβόνας. Σήμερα η βάση δεδομένων είναι ενημερωμένη με τις πλέον πρόσφατες διαθέσιμες<sup>4</sup> τιμές των δεικτών που έχουν επιλεγεί να παρακολουθούνται.

<sup>1</sup> Γνώμη Νο 140, «Εθνικό Πρόγραμμα Μεταρρυθμίσεων 2005-2008 στο πλαίσιο της Στρατηγικής της Λισαβόνας»

<sup>2</sup> Γνώμη Νο 161: «Εκθεση Εφαρμογής 2006 του Εθνικού Προγράμματος Μεταρρυθμίσεων 2005-2008»

<sup>3</sup> Για τους είκοσι δύο (22) από τους 137 δείκτες δεν υπάρχουν διαθέσιμα στοιχεία.

δ) την ανάπτυξη άτυπου δικτύου, με τους κύριους φορείς άσκησης των μεταρρυθμιστικών πολιτικών, για την σε τακτά χρονικά διαστήματα συγκέντρωση πρωτογενούς πληροφόρησης.

Η παρούσα αποτίμηση των εξελίξεων βασίζεται στα αποτελέσματα της διαδικασίας συνεχούς παρακολούθησης του Εθνικού Προγράμματος Μεταρρυθμίσεων, η οποία παρουσιάστηκε προηγούμενα. Από μεθοδολογικής πλευράς η παρουσίαση και ο σχολιασμός των δεικτών θα ακολουθήσει την εξής δομή:

A. Παρακολούθηση των 14 δεικτών της στρατηγικής της Λισαβόνας,

B. Παρακολούθηση των δεικτών που αφορούν την υλοποίηση του ΕΠΜ

1. Εθνικό Προϊόν, Εισόδημα και Παραγωγικότητα
2. Βιωσιμότητα των δημοσίων οικονομικών
3. Διαρθρωτικές αλλαγές στις αγορές προϊόντων
4. Κοινωνία της γνώσης
5. Αγορές κεφαλαίου
6. Περιβάλλον και βιώσιμη ανάπτυξη
7. Περιφερειακή και κοινωνική συνοχή
8. Εκσυγχρονισμός της δημόσιας διοίκησης
9. Απασχόληση, κατάρτιση, εκπαίδευση

# ΚΕΦΑΛΑΙΟ Α : Γενική Αξιολόγηση

## 1. Οι Διαρθρωτικοί Δείκτες της Στρατηγικής της Λισαβόνας

Η Ευρωπαϊκή Επιτροπή επέλεξε ένα σύντομο σύστημα 14 μόλις δεικτών (shortlist) για να τεκμηριώσει στατιστικά την ετήσια έκθεση προόδου στο Ευρωπαϊκό Συμβούλιο. Οι τιμές για την Ελλάδα συγκεκριμένους διαρθρωτικούς δείκτες παρουσιάζονται στον πίνακα που ακολουθεί:

Πίνακας 1.1. Α: Διαρθρωτικοί Δείκτες

A/A	ΔΕΙΚΤΗΣ	2000	2001	2002	2003	2004	2005	2006	2007	2008
1	Κατά κεφαλήν ΑΕΠ (ΕΕ-25=100)	72,7	73,2	77,2	80,2	81,4	84	85,1*	85,4*	86,3*
2	Παραγωγικότητα της εργασίας ανά εργαζόμενο ΕΕ-25=100	90,8	92,1	97,2	99,8	98,4	101,3	102,6*	102,9*	103,8*
3	Απασχόληση (% εργαζομένων 16-64 ετών στο σύνολο της ίδιας ηλικιακής ομάδας)	56,5	56,3	57,5	58,7	59,4	60,1	61		
3α	Απασχόληση γυναικών ( % εργαζομένων γυναικών 16-64 ετών στο σύν. του γυναικείου πληθυσμού της ίδιας ηλικιακής ομάδας)	41,7	41,5	42,9	44,3	45,2	46,1	47,4		
3β	Απασχόληση ανδρών (% εργαζομένων ανδρών 16-64 ετών στο σύν. του ανδρ.πληθυσμού της ίδιας ηλικιακής ομάδας)	71,5	71,4	72,2	73,4	73,7	74,2	74,6		
4	% απασχ. ατόμων ηλικίας 55-64 στο σύνολο του πληθυσμού της αντίστοιχης ηλικ. ομάδας	39	38,2	39,2	41,3	39,4	41,6	42,3		
4α	% απασχ. γυναικών ηλικίας 55-64 στο σύνολο των γυναικών της αντίστοιχης ηλικιακής ομάδας	24,3	22,9	24	25,5	24	25,8	26,6		
4β	% απασχ. ανδρών ηλικίας 55-64 στο σύνολο των ανδρών της αντίστοιχης ηλικιακής ομάδας	55,2	55,3	55,9	58,7	56,4	58,8	59,2		
5	% νέων 20-24 ετών που έχουν τελειώσει την δευτεροβάθμια εκπαίδευση προς το συν. πληθ. της ίδιας ηλικιακής ομάδας	79,2	80,2	81,1	81,7	83	84,1	81**		
5α	% ανδρών 20-24 ετών που έχουν τελειώσει την δευτεροβάθμια εκπαίδευση προς το συνολικό πληθυσμό της ίδιας ηλικιακής ομάδας	73,6	75,3	76,1	76,6	79,2	79,7	75,5**		
5β	% γυναικών 20-24 ετών που έχουν τελειώσει την δευτεροβάθμια εκπαίδευση προς το συνολικό πληθυσμό της ίδιας ηλικιακής ομάδας	84,6	84,8	86	86,8	86,8	88,5	86,6**		
6	Ακαθάριστη εθνική δαπάνη για έρευνα (% ΑΕΠ)		0,64		0,63	0,61**	0,61**			
7	Συγκριτικά επίπεδα τιμών Μονάδες αγοραστικής δύναμης ΕΥ-25=100	84	84,5	82,2	85,4	86,7	87			
8	Επιχειρησιακή επένδυση (% ΑΕΠ)	19,1	19,6	19,9	21,1	20,9	20,2	22*		
9	% πληθυσμού με διαθέσιμο εισόδημα κάτω από το κατώτατο όριο φτώχειας	20	20		21	20	20			
9α	% γυναικών με διαθέσιμο εισόδημα κάτω από το κατώτατο όριο φτώχειας	20	22		21	21	21			
9β	% ανδρών με διαθέσιμο εισόδημα κάτω από το κατώτατο όριο φτώχειας	19	19		20	19	18			
10	Ποσοστό μακροχρόνια ανέργων % στο συνολικό ενεργό πληθυσμό	6,1	5,5	5,3	5,3	5,6	5,1	4,8		
10α	Ποσοστό μακροχρόνια ανέργων γυναικών % στο συνολικό γυναικείο ενεργό πληθυσμό	10,1	9	8,6	8,9	9,4	8,9	8		
10β	Ποσοστό μακροχρόνια ανέργων ανδρών % στο συνολικό ανδρικό ενεργό πληθυσμό	3,5	3,2	3,1	3	3	2,6	2,6		
11	Περιφερειακές ανισότητες στην απασχόληση	5,1	4,3	3,8	3,2	4,1	4,3			
11α	Περιφερειακές ανισότητες στην απασχ. - Γυναίκες	9	8,6	8,2	6,5	8,3	8,4			
11β	Περιφερειακές ανισότητες στην απασχ. - Άνδρες	3,3	2,6	2	2,1	2,5	2,9			
12	Εκπομπές αερίων υπεύθυνων για το φαινόμενο του θερμοκηπίου (1990=100)	118,6	120	119,8	123,6	123,9				
13	Ενεργειακή ένταση της οικονομίας Χιλιόγραμμα πετρελαίου ανά 1000 € 1995=100	263,63	260,63	257,97	247,77	240,64	236,54			
14	Όγκος μεταφοράς εμπορευμάτων ως προς το ΑΕΠ (Αναλογία τόνων-χιλιομκμ ΑΕΠ 1995=100)				108		120,8			

Πηγή :Eurostat

\* προβλέψεις, \*\* προσωρινή τιμή

Από τα δεδομένα του πίνακα συνάγονται τα ακόλουθα βασικά συμπεράσματα:

- Το κατά κεφαλή ΑΕΠ της Ελλάδας παρά το ότι βελτιώνεται διαχρονικά, εξακολουθεί να παραμένει σε χαμηλότερο επίπεδο από το μέσο όρο της Ευρωπαϊκής Ένωσης των 25.
- Η παραγωγικότητα της εργασίας ανά εργαζόμενο αυξάνεται διαχρονικά και από το 2005 και μετά οι προβλέψεις την δείχνουν να ξεπερνά τον ευρωπαϊκό μέσο όρο των 25.
- Τα ποσοστά συνολικής απασχόλησης αλλά και απασχόλησης ανά φύλλο (ποσοστό γυναικείας απασχόλησης και ποσοστό απασχόλησης των ανδρών) αυξάνονται διαχρονικά για τη χώρα μας, αλλά υπολείπονται του στόχου του 70% της Λισαβόνας. Η μεγαλύτερη υστέρηση παρουσιάζεται όπως είναι αναμενόμενο στο ποσοστό συμμετοχής των γυναικών στην αγορά εργασίας.
- Η συμμετοχή των μεγαλύτερων ηλικιών στην αγορά εργασίας αυξάνεται διαχρονικά αλλά με πολύ αργούς ρυθμούς και υπολείπεται σημαντικά από το στόχο του 51% της Λισαβόνας. Οι γυναίκες μεγάλης ηλικίας εμφανίζουν ιδιαίτερα χαμηλή συμμετοχή στην αγορά εργασίας.
- Η αύξηση της ακαθάριστης δαπάνης για έρευνα αυξάνεται διαχρονικά αλλά με ιδιαίτερα χαμηλό ρυθμό.
- Το ύψος των επενδύσεων του επιχειρηματικού τομέα, ως ποσοστό του ΑΕΠ, αυξάνεται καθόλο το εξεταζόμενο διάστημα, η αποδοτικότητα τους όμως είναι σχετικά χαμηλή.
- Ο λόγος του ορίου φτώχειας παρουσιάζει σταθερότητα διαχρονικά, παρά τις όποιες αναδιανεμητικές πολιτικές.
- Το ποσοστό των μακροχρόνια ανέργων μειώνεται με χαμηλούς ρυθμούς (μείωση 1,3 ποσοστιαία μονάδα κατά το διάστημα της εξαετίας 2000-6) .
- Παρατηρείται συγκράτηση της ανοδικής πορείας του δείκτη ενεργειακής έντασης της οικονομίας, αλλά οι εκπομπές των αερίων που θεωρούνται υπεύθυνα για το φαινόμενο του θερμοκηπίου ακολουθούν ανοδική πορεία, γεγονός που καθιστά αδύνατη την εκπλήρωση των δεσμεύσεων της χώρας μας.

## **2. Βασικές Εξελίξεις στους Τομείς Προτεραιότητας του Εθνικού Προγράμματος Μεταρρυθμίσεων**

Μέσα από τη διαδικασία παρακολούθησης και αξιολόγησης των εξελίξεων, που σημειώνονται στο σύνολο των δεικτών της ΟΚΕ, αναφορικά με την εφαρμογή του Εθνικού Προγράμματος Μεταρρυθμίσεων, προκύπτουν τα εξής διαρθρωτικά ζητήματα:

### **α. Εθνικό Προϊόν, Εισόδημα και Παραγωγικότητα**

Παράλληλα με την αύξηση του κατά κεφαλήν ΑΕΠ, παρατηρείται μια συνεχής αύξηση της παραγωγικότητας της εργασίας, σε επίπεδα αντίστοιχα των ευρωπαϊκών μέσων όρων. Παρόλα αυτά διαπιστώνεται σοβαρή υστέρηση της συνολικής παραγωγικότητας των συντελεστών.

Αυτή η διαπίστωση σημαίνει ότι είναι αναγκαία μια καλύτερη αξιοποίηση των παραγωγικών συντελεστών, ειδικότερα δε μια βελτίωση της παραγωγικότητας του κεφαλαίου, μέσω καλύτερων τεχνολογικών και οργανωτικών επιλογών. Η υστέρηση αυτή η οποία είναι σοβαρή και χαρακτηρίζει με ιδιαίτερο τρόπο την ελληνική παραγωγική δομή ευθύνεται προφανώς σε σημαντικό βαθμό για το πρόβλημα της ανταγωνιστικότητας της ελληνικής οικονομίας.

Αναφορικά με τις μέσες ακαθάριστες αποδοχές ανά μισθωτό αν και ακολουθούν αυξητική πορεία κατά την περίοδο 2000-2006 εξακολουθούν να υπολείπονται του μέσου όρου της Ε.Ε-15. Η ανοδική πορεία θα πρέπει να συνεχισθεί με παράλληλη ταχύτερη αύξηση της παραγωγικότητας σε σχέση με τους Ευρωπαίους εταίρους.

### **β. Βιωσιμότητα των δημοσίων οικονομικών**

Επιβεβαιώνεται μια πρόοδος ως προς τη διαχείριση των δημοσίων ελλειμμάτων, και μια αργή μείωση του δημοσίου χρέους. Η εξέλιξη των δεικτών αναδεικνύει επίσης ότι παράλληλα με το γνωστό πρόβλημα της αποτελεσματικής αξιοποίησης των διαθέσιμων πόρων, υπάρχει σε ότι αφορά τα δημόσια οικονομικά και ένα πρόβλημα υποχρηματοδότησης των αναγκών, που εμφανίζεται στον τομέα κυρίως της κοινωνικής πολιτικής, της εκπαιδευτικής πολιτικής και των πολιτικών απασχόλησης.

### **γ. Διαρθρωτικές αλλαγές στις αγορές προϊόντων**

Η αύξηση του ποσοστού των επενδύσεων στον επιχειρηματικό τομέα, ως προς το ΑΕΠ, αποτελεί θετική εξέλιξη. Δεν εγγυάται όμως ότι οι αυξημένες αυτές δαπάνες χρησιμοποιούνται με έναν αποτελεσματικό τρόπο και ειδικότερα ότι ξεφεύγουν από το φαύλο κύκλο της αυξανόμενης επιδότησης παραγωγικών δομών, με προβλήματα τεχνολογίας και οργάνωσης τα οποία διαιωνίζονται.

Η αισθητή αύξηση του συγκριτικού επιπέδου τιμών, από το 2002 και μετά αποτελεί έναν παράγοντα που επηρεάζει αρνητικά την ανταγωνιστικότητα της οικονομίας.

Σε ότι αφορά τα εμπόδια στη δημιουργία νέων επιχειρήσεων, υπάρχουν μικρές βελτιώσεις, αλλά πολλά πρέπει ακόμα να γίνουν, είτε πρόκειται για τις διαδικασίες έναρξης, το κόστος έναρξης, ή γραφειοκρατικές επιβαρύνσεις του ρυθμιστικού πλαισίου.

Στον τομέα της μεταποίησης, ο συνολικός δείκτης παραγωγής εμφανίζει στασιμότητα, ενώ ταυτοχρόνως παρατηρείται αισθητή μείωση του δείκτη στους ευαίσθητους κλάδους της

κλωστοϋφαντουργίας, του ενδύματος και της υπόδησης, και παράλληλα μια αύξηση των εξαγωγών βιομηχανικών προϊόντων που συνοδεύεται ειδικότερα από αύξηση των εξαγωγών βιομηχανικών προϊόντων υψηλής τεχνολογίας. Συμπεραίνουμε ότι η αναδιάρθρωση της μεταποίησης συνεχίζεται, αλλά η στασιμότητα του συνολικού δείκτη σημαίνει ότι η αύξηση της βιομηχανικής παραγωγής υστερεί ως προς την αύξηση του ΑΕΠ και συνεχίζεται η μείωση του μεριδίου της μεταποίησης στο ΑΕΠ.

Σε ότι αφορά την αξιοποίηση της νέας τεχνολογίας, διαπιστώνονται οι εξής σημαντικές εξελίξεις: έχει μειωθεί σημαντικά το κόστος πρόσβασης, έχει διευρυνθεί το ηλεκτρονικό εμπόριο και επίσης έχει αυξηθεί αισθητά από το 2005 ως το 2006 η πρόσβαση στο διαδίκτυο, τόσο των νοικοκυριών, όσο και των επιχειρήσεων με πάνω από 10 απασχολούμενους.

Η εξωστρέφεια της οικονομίας διευρύνεται προοδευτικά, αλλά το εμπορικό ισοζύγιο ακολουθεί μια έντονα αρνητική εξέλιξη. Η εξέλιξη αυτή δεν αντισταθμίζεται από τη μεγέθυνση του πλεονάσματος του ισοζυγίου υπηρεσιών. Το αρνητικό ισοζύγιο εισοδημάτων επιδεινώνει την αρνητική εικόνα του ισοζυγίου εξωτερικών συναλλαγών της χώρας.

Νέα εξέλιξη είναι η σημαντική αύξηση των ροών άμεσων επενδύσεων από και προς την Ελλάδα το 2006, σε σχέση με τα προηγούμενα χρόνια.

Στον αγροτικό τομέα της οικονομίας έχουμε σοβαρή μείωση της συμμετοχής στο ΑΕΠ σε το 3,23% το 2006, που συνοδεύεται εξάλλου από διεύρυνση του ισοζυγίου αγροτικών προϊόντων. Συγκρίνοντας τη σχέση μεριδίου στο ΑΕΠ και μεριδίου στην απασχόληση (βλ. Ετήσια Έκθεση για την Ανταγωνιστικότητα 2005), διαπιστώνουμε ότι η συρρίκνωση της αγροτικής παραγωγής πραγματοποιείται σε συνθήκες χαμηλής παραγωγικότητας, ετεροαπασχόλησης και ημιαπασχόλησης, που αποτελούν παράγοντες οι οποίοι εμποδίζουν την αναδιάρθρωση της αγροτικής παραγωγής, με κατεύθυνση την αύξηση της ανταγωνιστικότητας, την καλύτερη αξιοποίηση των παραγωγικών δυνατοτήτων και τη συγκράτηση της απασχόλησης.

#### **δ. Κοινωνία της γνώσης**

Το πολύ χαμηλό επίπεδο των δαπανών για την έρευνα, σε σύγκριση επιπλέον με τον στόχο του 1,5% του ΑΕΠ, αλλά και ειδικότερα το χαμηλό επίπεδο των δαπανών που αφιερώνουν οι επιχειρήσεις στην έρευνα και ανάπτυξη, θα έπρεπε να οδηγήσει σε συστηματικότερη μελέτη των παραγόντων και των πολιτικών που μπορούν να επηρεάσουν το μέγεθος αυτό.

Βέβαια όπως έχει σημειωθεί και στην Γνώμη της ΟΚΕ<sup>5</sup> το πρόβλημα της έρευνας στη χώρα μας εκτός από οικονομικό είναι και δομικό και θα πρέπει να ενισχυθούν τα μέτρα αναδιάρθρωσης στη κατεύθυνση i) δημιουργίας αγοράς για καινοτομία, ii) βελτίωσης της αναπτυξιακής απόδοσης και παράλληλα αύξησης και αποτελεσματικότερης αξιοποίησης των διατιθέμενων πόρων, iii) βελτίωσης του θεσμικού πλαισίου και ενίσχυσης των μηχανισμών παραγωγικής αξιοποίησης των αποτελεσμάτων της έρευνας από τις επιχειρήσεις.

Η δημόσια δαπάνη για την εκπαίδευση είναι ένας από τους τομείς για τους οποίους μπορεί κανείς να μιλήσει για υποχρηματοδότηση. Σε αυτό το συμπέρασμα οδηγούν οι συγκρίσεις με την ΕΕ. Οδηγούμαστε και πάλι στη διαπίστωση ότι τα ζητήματα των δαπανών, εσόδων, αποτελεσματικότητας και των στόχων του δημόσιου τομέα, θα έπρεπε να αντιμετωπιστούν και να συζητηθούν με έναν ενιαίο τρόπο και όχι απλώς από την πλευρά των δαπανών, ή της μεμονωμένης αξιολόγησης ιδρυμάτων ή υπηρεσιών.

<sup>5</sup> Γνώμη Νο 129, «Τομείς προτεραιότητας ενόψει της ενδιάμεσης αξιολόγησης της Στρατηγικής της Λισαβόνας το 2005», Μάρτιος 2005.

## **ε. Αγορές κεφαλαίου**

Παρά τις όποιες νομοθετικές ρυθμίσεις δεν προχωράει ικανοποιητικά η αντιμετώπιση των ατελειών του ανταγωνισμού στην αγορά κεφαλαίου και την τραπεζική αγορά.

## **στ. Περιβάλλον και βιώσιμη ανάπτυξη**

Από τους δείκτες που παρακολουθούν τα ζητήματα του περιβάλλοντος προκύπτει ως ενιαίο συμπέρασμα ότι παρατηρείται μια αισθητή υστέρηση και επιπλέον ότι δεν φαίνεται να υπάρχει ένας ενιαίος σχεδιασμός σε ότι αφορά τα ζητήματα αυτά.

## **ζ. Περιφερειακή και κοινωνική συνοχή**

Οι περιφερειακές ανισότητες στην απασχόληση και στο κατά κεφαλήν ΑΕΠ, είναι πολύ μικρότερες στην Ελλάδα σε σχέση με τις περισσότερες χώρες της Ένωσης, πράγμα που σημαίνει ότι οι θετικές επιδόσεις ή υστερήσεις σε αυτούς τους τομείς είναι κατανοημένες σε όλες τις περιφέρειες της χώρας.

Σε ότι αφορά το επίπεδο φτώχειας, όπως και την ανισοκατανομή του εισοδήματος η Ελλάδα βρίσκεται στα υψηλότερα επίπεδα σε σύγκριση με την ΕΕ.

## **η. Εκσυγχρονισμός της δημόσιας διοίκησης**

Γενικά η κατάσταση της δημόσιας διοίκησης στην Ελλάδα, ενώ παρουσιάζει θετική πορεία προόδου, δεν παρακολουθεί επαρκώς τις προκλήσεις των σύγχρονων εξελίξεων. Σχετικά με την ηλεκτρονική διακυβέρνηση, παρατηρείται ότι το ποσοστό των δημόσιων υπηρεσιών που παρέχονται εξ ολοκλήρου on line στην Ελλάδα είναι περίπου 30%, ποσοστό πολύ χαμηλό σε σχέση με τα υπόλοιπα Κράτη Μέλη της ΕΕ. Η έως σήμερα στόχευση, όπως εκφράζεται στους σχετικούς προγραμματισμούς της κυβέρνησης, δεν οδηγεί σε ολοκληρωμένη εφαρμογή της ηλεκτρονικής διακυβέρνησης με συγκεκριμένα χρονοδιαγράμματα και συνεπώς είναι υπαρκτός ο κίνδυνος να παρέλθει και η επόμενη προγραμματική περίοδος με αποσπασματικές ή μερικές μόνο υλοποιήσεις.

Ένα άλλο θέμα που σχετίζεται με τη βελτίωση της δημόσιας διοίκησης είναι η ενσωμάτωση των κοινοτικών οδηγιών στο εθνικό δίκαιο καθώς η αποφυγή αλληλοεπικαλύψεων στο νομοθετικό έργο. Το έλλειμμα ενσωμάτωσης στην Ελλάδα είναι από τα υψηλότερα μεταξύ των κρατών – μελών της ΕΕ.

Σημαντικό εργαλείο τέλος για τον εκσυγχρονισμό και την αποδοτικότητα της δημόσιας διοίκησης είναι η εφαρμογή της διαδικασίας αξιολόγησης των επιπτώσεων των κανονιστικών ρυθμίσεων ex ante και ex post. Δεν είναι όμως ενθαρρυντικό το γεγονός ότι ένα χρόνο μετά την έκδοση της σχετικής Υπουργικής Απόφασης αυτό δεν εφαρμόζεται στις νέες εισαγόμενες κανονιστικές ρυθμίσεις.

## **θ. Απασχόληση – κατάρτιση – εκπαίδευση**

Το ποσοστό απασχόλησης υστερεί σημαντικά σε σχέση με το στρατηγικό στόχο της Λισαβόνας.

Χωρίς να είναι σήμερα διαθέσιμος ένας ενιαίος υπολογισμός του ποσοστού της αδήλωτης απασχόλησης, είναι αναγνωρισμένο το πρόβλημα αυτό και θα έπρεπε να αποτελέσει προτεραιότητα της πολιτικής για την αγορά εργασίας η μείωση του σχετικού ποσοστού. Ένα άλλο σοβαρό διαρθρωτικό πρόβλημα είναι το χαμηλό συγκριτικά επίπεδο των δαπανών για τις πολιτικές απασχόλησης – ενεργητικές και παθητικές – και τη δια βίου μάθηση.

## ΚΕΦΑΛΑΙΟ Β: Παρακολούθηση των δεικτών που αφορούν την υλοποίηση του Εθνικού Προγράμματος Μεταρρυθμίσεων

### 1. Εθνικό Προϊόν, Εισόδημα και Παραγωγικότητα

Η αύξηση του κατά κεφαλή ΑΕΠ που παρατηρείται καθόλη την εξεταζόμενη περίοδο συνοδεύεται και από συνεχή αύξηση της παραγωγικότητας της εργασίας, σε επίπεδα αντίστοιχα των ευρωπαϊκών μέσων όρων. Αντίθετα παρατηρείται σοβαρή υστέρηση της συνολικής παραγωγικότητας των συντελεστών.

Αυτή η διαπίστωση σημαίνει ότι είναι αναγκαία μια καλύτερη αξιοποίηση των παραγωγικών συντελεστών, ειδικότερα δε μια βελτίωση της παραγωγικότητας του κεφαλαίου, μέσω καλύτερων τεχνολογικών και οργανωτικών επιλογών. Η υστέρηση αυτή η οποία είναι σοβαρή και χαρακτηρίζει με ιδιαίτερο τρόπο την ελληνική παραγωγική δομή ευθύνεται προφανώς σε σημαντικό βαθμό για το πρόβλημα της ανταγωνιστικότητας της ελληνικής οικονομίας. Αποτελεί επομένως αναγκαία επιλογή η εφαρμογή πολιτικών που θα ευνοούν τις συμπράξεις επιχειρήσεων, καθώς και τη χρήση έξυπνων τεχνολογιών και την ανάπτυξη και βελτιστοποίηση της εφοδιαστικής αλυσίδας.

Αναφορικά με τις μέσες ακαθάριστες αποδοχές ανά μισθωτό αν και ακολουθούν αυξητική πορεία κατά την περίοδο 2000-2006 εξακολουθούν να υπολείπονται του μέσου όρου της Ε.Ε-15. Η ανοδική πορεία θα πρέπει να συνεχισθεί με παράλληλη ταχύτερη αύξηση της παραγωγικότητας σε σχέση με τους Ευρωπαίους εταίρους.

Πίνακας 2.1.Β: Εθνικό προϊόν, εισόδημα και παραγωγικότητα

	2000	2001	2002	2003	2004	2005	2006	2007	2008
Κατά κεφαλήν ΑΕΠ (μονάδες αγοραστικής δύναμης ΕΕ-25=100)	72,7	73,2	77,2	80,2	81,4	84	85,1	85,4	86,3
Παραγωγικότητα της εργασίας ανά άτομο που απασχολείται (ΕΕ-25=100)	90,8	92,1	97,2	99,8	98,4	101,3	102,6	102,9	103,8
Παραγωγικότητα της εργασίας ανά ώρα εργασίας (ΕΕ-15=100)	65	66,1	69,4	71,2	71,7				
Μεταβολή ΑΕΠ	4,1	4	3,8	4,9	4,7	3,7	4,2		
Μέσες ακαθάριστες αποδοχές ανά μισθωτό ΕΕ-15=100 (μονάδες αγοραστικής δύναμης)	59,7	60,7	65,6	66,7	69,5	71,7	72		
Παραγωγικότητα των συντελεστών στο σύνολο της οικονομίας (ΕΕ-25=100)						87,3			

Πηγές: ΕΣΥΕ, Υπουργείο Ανάπτυξης, ΙΝΕ/ΓΣΕΕ, Eurostat

### 2. Βιωσιμότητα των δημοσίων οικονομικών

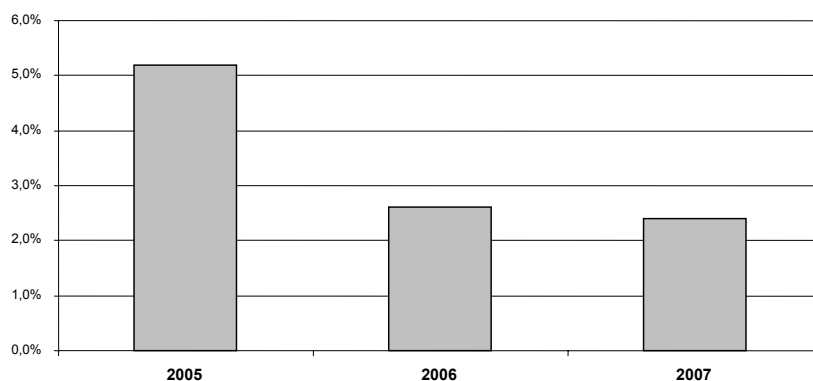
Οι στόχοι του Εθνικού Προγράμματος Μεταρρυθμίσεων σχετικά με τη βιωσιμότητα των δημοσίων οικονομικών επικεντρώνονται κυρίως στους τρεις παρακάτω τομείς:

- μείωση του ελλείμματος και συγκεκριμένα περιορισμό του κάτω από το όριο του 3% του ΑΕΠ μέχρι το τέλος του 2006
- αποτελεσματικότερη κατανομή των πόρων και
- βελτίωση του συστήματος κοινωνικής ασφάλισης.

Η σημαντικότερη εξέλιξη στα δημοσιονομικά της χώρας κατά το τελευταίο 12μηνο είναι η μείωση του ελλείμματος το οποίο προβλέπεται να διαμορφωθεί στο 2,4% το 2007 (διάγρ. 1)

με αποτέλεσμα την άρση του καθεστώτος επιτήρησης που είχε επιβληθεί στην Ελλάδα το 2004.

**Διάγραμμα 1.2.Β : Έλλειμμα κρατικού προϋπολογισμού**



Πηγή: Κρατικός Προϋπολογισμός 2007

Σύμφωνα με τα τελευταία στοιχεία του Γενικού Λογιστηρίου του Κράτους για την εκτέλεση του Προϋπολογισμού του 2007, το πρώτο 4μηνο του 2007 καταγράφεται αύξηση των συνολικών εσόδων του Τακτικού Προϋπολογισμού κατά 6,5% έναντι ετήσιου στόχου 5,5%. Ειδικότερα τα φορολογικά έσοδα εκτιμάται ότι θα αυξηθούν στο σύνολό τους κατά 7,2% περίπου ενώ ως ποσοστό του ΑΕΠ παραμένουν αμετάβλητα στο 23%. Επίσης τα έσοδα από αποκρατικοποιήσεις αυξήθηκαν το 2006 κατά 60,4% ενώ για το 2007 προβλέπεται να αυξηθούν κατά 29%.

Από την πλευρά των δαπανών του τακτικού προϋπολογισμού, σημειώνεται μείωση το 2006 στο 25,9% του ΑΕΠ. Επιπλέον, σύμφωνα με τα στοιχεία εκτέλεσης του προϋπολογισμού καταγράφεται αύξηση των δαπανών κατά 6% το πρώτο 4μηνο του 2007 όταν ο ετήσιος στόχος είναι 6,3%. Παρόλα αυτά, οι πρωτογενείς δαπάνες παραμένουν σε υψηλά επίπεδα (21% του ΑΕΠ).

Οι παραπάνω εξελίξεις της πορείας των βασικών μεγεθών του προϋπολογισμού είναι θετικές, αν και πρέπει να ληφθεί υπόψη ότι πραγματοποιούνται υπό το πρίσμα διακήρυξης μη χαλάρωσης και διατήρησης της δημοσιονομικής προσαρμογής.

Θετικές είναι και οι εξελίξεις στο δημόσιο χρέος, το οποίο σύμφωνα με τις τελευταίες εκτιμήσεις το 2007 προβλέπεται να διαμορφωθεί κοντά στο 100% του ΑΕΠ.

Αξιολογώντας συνολικά τις προαναφερόμενες εξελίξεις διαπιστώνεται πρόοδος στην εξυγίανση των ελλειμμάτων αφενός λόγω της συγκράτησης των δαπανών του τακτικού προϋπολογισμού και αφετέρου λόγω της αύξησης των εσόδων. Η ΟΚΕ οφείλει να σημειώσει τον αργό ρυθμό μείωσης του δημόσιου χρέους σε μία περίοδο διαρκώς αυξανόμενων επιτοκίων και της αβεβαιότητας που κάτι τέτοιο συνεπάγεται. Η μείωση των δαπανών του τακτικού προϋπολογισμού δεν συνεπάγεται περιορισμό της κακοδιαχείρισης αλλά προέρχεται κυρίως από τη συγκράτηση των δημοσίων επενδύσεων και την υποχρηματοδότηση παραδοσιακών λειτουργιών του κράτους (π.χ. κοινωνικές λειτουργίες, πολιτικές απασχόλησης). Η υποχρηματοδότηση των κοινωνικών λειτουργιών του κράτους λαμβάνει χώρα παρά το ότι εξακολουθεί να υπάρχει έλλειμμα (ποσοτικό και ποιοτικό) δημοσίων υπηρεσιών σε πολλούς τομείς (παιδεία, υγεία κ.α). Συνεπώς θα πρέπει να τεθεί το ζήτημα της επανεξέτασης και ορθολογικοποίησης των ακολουθούμενων πολιτικών, καθώς η συνέχιση των φαινομένων κακής διαχείρισης και σπατάλης των πόρων υπονομεύει τη δυνατότητα του κράτους να συγκεντρώνει πόρους από τους πολίτες. Ειδικότερα και όσον

αφορά τη φορολογία των νομικών προσώπων η μείωση του φορολογικού βάρους των επιχειρήσεων έχει πράγματι τονώσει την επιχειρηματικότητα. Όσον αφορά όμως τη φορολόγηση των φυσικών προσώπων η ΟΚΕ έχει προτείνει την περαιτέρω επέκταση της φορολογικής βάσης και κυρίως την αποτελεσματική αντιμετώπιση της φοροδιαφυγής καθώς και τη σύλληψη της φορολογητέας βάσης.

**Πίνακας 3.2.Β : Δείκτες παρακολούθησης των στόχων για βιωσιμότητα των δημόσιων οικονομικών**

(% του ΑΕΠ ή όπως ορίζεται)	2005	2006	2007
Έλλειμμα κρατικού προϋπολογισμού	5,2	2,6	2,4
Χρέος Γενικής κυβέρνησης	107,5	104,3	100,4
Δαπάνες Τακτικού Προϋπολογισμού	26,9	25,9	25,6
Πρόγραμμα δημοσίων επενδύσεων	4,2	4,2	4,2
Πρωτογενείς Δαπάνες	21,5	21,0	20,9
Έσοδα Τακτικού Προϋπολογισμού	24,8	25,6	25,4
Σύνολο φορολογικών εσόδων (εκατ. €)	42.093	44.820	48.030
Έσοδα από Φορολογία Φυσικών Προσώπων (εκατ. €)	8.232	9.100	9.700
Έσοδα από Φορολογία Νομικών Προσώπων (εκατ. €)	4.730	4.500	4.620
Έσοδα από Αποκρατικοποιήσεις (εκατ. €)	820	1.315	1.700
Έσοδα από φόρους στην περιουσία (εκατ. €)	548	490	510
Μακροχρόνιο αναλογιστικό έλλειμμα ασφαλιστικού συστήματος	-	-	-
Δαπάνες Κρατικού Προϋπολογισμού για Υγεία και κοινωνική αλληλεγγύη	2,8	2,8	2,7
Δαπάνες Κρατικού Προϋπολογισμού για Κοινωνική ασφάλιση	4,3	4,2	4,4

Πηγή: ΥΠΟΙΟ

### 3. Διαρθρωτικές αλλαγές στις αγορές προϊόντων

#### 3.1 Επιχειρηματικό Περιβάλλον

Στο Εθνικό Πρόγραμμα Μεταρρυθμίσεων η διαμόρφωση ενός ευνοϊκού επιχειρηματικού περιβάλλοντος βασίζεται σε μέτρα που επηρεάζουν θετικά την λειτουργία των επιχειρήσεων. Σύμφωνα με την ΟΚΕ<sup>6</sup>, η ευνοϊκή φορολογική πολιτική για τις επιχειρήσεις θα έπρεπε να συνδυασθεί και με μέτρα προώθησης των καινοτομιών στις επιχειρηματικές δραστηριότητες, με μέτρα εκσυγχρονισμού και βελτίωσης της λειτουργίας της δημόσιας διοίκησης, καθώς και με πρόσθετα μέτρα αναφορικά με τις ΜΜΕ και την επιχειρηματικότητα των νέων αγροτών.

Εξετάζοντας την πορεία του δείκτη επιχειρησιακής επένδυσης<sup>7</sup> αυτή αξιολογείται θετικά, εφόσον η ανοδική τάση που την χαρακτηρίζει είναι ενδεικτική της αύξησης των επενδυτικών πόρων. Βέβαια το γεγονός αυτό δεν σηματοδοτεί από μόνο του τη διαφοροποίηση του συνολικού μοντέλου ανάπτυξης για την οποία απαιτείται ένα μακρύ διάστημα ωρίμανσης των επιμέρους παραγωγικών αναδιαρθρώσεων. Η ποιοτική αναβάθμιση επίσης του μοντέλου παραγωγής η οποία είναι αναγκαία απαιτεί ολοκληρωμένες πολιτικές βελτίωσης της αποδοτικότητας των επιχειρηματικών επενδύσεων.

<sup>6</sup> Γνώμη Νο 161, «ΕΚΘΕΣΗ ΕΦΑΡΜΟΓΗΣ ΓΙΑ ΤΟ 2006 ΤΟΥ ΕΘΝΙΚΟΥ ΠΡΟΓΡΑΜΜΑΤΟΣ ΜΕΤΑΡΡΥΘΜΙΣΕΩΝ 2005-2008», Οκτώβρης 2006.

<sup>7</sup> Ο δείκτης Επιχειρησιακής Επένδυσης (Business investment) ο οποίος αποτυπώνει το μερίδιο του ΑΕΠ που χρησιμοποιείται από τον ιδιωτικό τομέα για επένδυση

Πίνακας 4.3.1.Β: Επιχειρησιακή Επένδυση (μερίδιο του ΑΕΠ που χρησιμοποιείται από τον ιδιωτικό τομέα για επένδυση)

	1995	1996	1997	1998	1999	2000	2001	2002	2003	2004	2005	2006
ΕΕ-25	-	-	-	-	18,1	18,3	17,8	17,2	16,9	17,1	17,5	-
ΕΕ-15	17,0	16,9	17,0	17,6	17,9	18,2	17,7	17,2	16,8	17,1	17,4	-
ζώνη ευρώ	17,6	17,5	17,5	18,0	18,5	18,9	18,4	17,8	17,5	17,8	18,1	-
<b>Ελλάδα</b>	<b>15,4</b>	<b>16,3</b>	<b>16,4</b>	<b>17,6</b>	<b>19,2</b>	<b>19,1</b>	<b>19,6</b>	<b>19,9</b>	<b>21,1</b>	<b>20,9</b>	<b>20,2</b>	<b>22,0*</b>

\* πρόβλεψη  
Πηγή: Eurostat

Παράλληλα οι εξελίξεις του δείκτη οικονομικού περιβάλλοντος<sup>8</sup> είναι ενδεικτικές της σταθερότητας του οικονομικού κλίματος, καθώς και των οριακών βελτιώσεων που έχουν σημειωθεί στο κομμάτι των διοικητικών εμποδίων και αφορούν στην αδειοδότηση εγκατάστασης μεταποιητικών επιχειρήσεων χαμηλής όχλησης. Τα προβλήματα όμως της γραφειοκρατίας παραμένουν από τα σημαντικότερα στην Ε.Ε<sup>9</sup>. Η Ευρωπαϊκή Επιτροπή στην αξιολόγηση της Έκθεσης Προόδου του Ελληνικού Προγράμματος Μεταρρυθμίσεων τον Δεκέμβριο του 2006 κάνει ρητή αναφορά στο γεγονός ότι ο χρόνος και το κόστος έναρξης λειτουργίας μιας επιχείρησης στην Ελλάδα παραμένει υψηλός και αντίστοιχα δεν έχει γίνει καμία πρόοδος στην απλοποίηση των διαδικασιών για την πρόσληψη του πρώτου υπαλλήλου.<sup>10</sup>

Η ΟΚΕ αναγνωρίζει ότι οι μεταρρυθμίσεις που έχουν συντελεστεί έχουν μετασχηματίσει οριακά το επιχειρηματικό περιβάλλον. Αν θέλουμε να μιλάμε για πραγματική βελτίωση του οικονομικού κλίματος η οποία θα επηρεάσει ριζικά την επιχειρηματική συμπεριφορά θα πρέπει να δρομολογηθούν ουσιαστικές αλλαγές του θεσμικού πλαισίου. Οι μεταρρυθμίσεις αυτές είναι αναγκαίο να επικεντρωθούν στην απλοποίηση της διαδικασίας ίδρυσης και μετασχηματισμού νέων επιχειρήσεων και σοβαρή μείωση του συνακόλουθου κόστους καθώς και στην ελάφρυνση των νέων επιχειρηματιών από τις γραφειοκρατικές επιβαρύνσεις του ρυθμιστικού πλαισίου.

Πίνακας 5.3.1.Β: Δείκτης οικονομικού κλίματος 2000=100

Έτος	2002	2003	2004	2005	2006	2007
τιμή	98,9	93,1	102,9	89,3	103,1	108,4

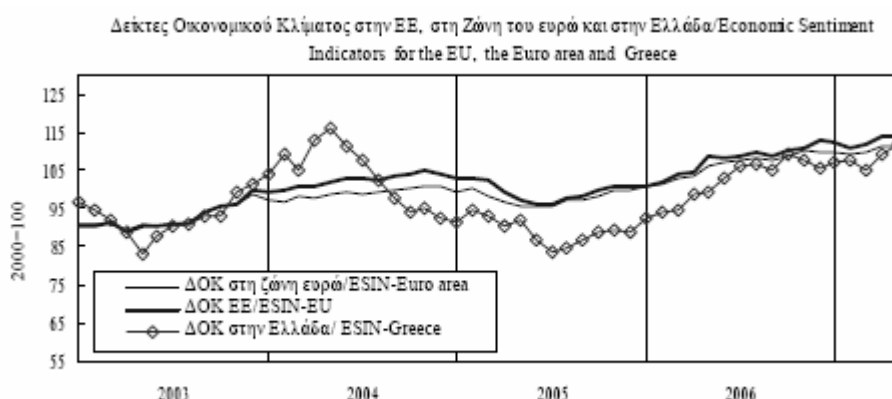
Πηγή: Τράπεζα της Ελλάδος

<sup>8</sup> Ο δείκτης υπολογίζεται σε μηνιαία βάση και προκύπτει από τους επιμέρους δείκτες προσδοκιών της βιομηχανίας, των κατασκευών, του λιανικού εμπορίου, των υπηρεσιών και των καταναλωτών

<sup>9</sup> Στην «Έκθεση Ανταγωνιστικότητας 2006-2007» αναφορικά με το **κόστος της γραφειοκρατίας** ο ΟΟΣΑ κατατάσσει την Ελλάδα στην 89<sup>η</sup> θέση<sup>9</sup> σε σύνολο 125 χωρών. Με εξαίρεση την Ιταλία (4<sup>η</sup> από το τέλος) η Ελλάδα κατέχει την χαμηλότερη επίδοση από όλες τις υπόλοιπες ευρωπαϊκές οικονομίες. Στην ίδια έκθεση ο ΟΟΣΑ υπολογίζει ότι ο **μέσος χρόνος που απαιτείται για την έναρξη επιχειρηματικής δραστηριότητας** είναι 38 ημέρες γεγονός που κατατάσσει την Ελλάδα στην 63<sup>η</sup> θέση σε σύνολο 115 χωρών<sup>9</sup>. Πρέπει ωστόσο να σημειωθεί ότι στο πεδίο αυτό έχει γίνει σημαντική πρόοδος αφού το 2004 ο ίδιος δείκτης υπολόγιζε τις αναγκαίες ημέρες για την ίδρυση μιας επιχείρησης στην Ελλάδα στις 45.

<sup>10</sup> European Commission, "Greece, Assessment of National Reform Programme", 12 December 2006, page 3, paragraph 12

### Διάγραμμα 3.1.1:



Εξετάζοντας στη συνέχεια του λοιπούς δείκτες που επηρεάζουν το επιχειρηματικό περιβάλλον αξιολογείται ιδιαίτερα θετικά ο περιορισμός του αριθμού των παραβάσεων που παρατηρείται κατά τους στοχευμένους φορολογικούς ελέγχους στις επιχειρήσεις<sup>11</sup>.

Θετικά επίσης αξιολογείται η ενεργοποίηση των Συμβάσεων Δημοσίου– Ιδιωτικού Τομέα η οποία διαπιστώνεται από την σημαντική αύξηση του συνολικού ύψους των επενδύσεων στο πλαίσιο των ΣΔΙΤ κατά την περίοδο 2006-2007<sup>12</sup>. Ο κεντρικά βέβαια διοικούμενος μηχανισμός της συγκεκριμένης κατηγορίας επενδύσεων περιορίζει σημαντικά το πεδίο εφαρμογής τους.

Τέλος, αναφορικά με τα ζητήματα που σχετίζονται με την δημογραφία των επιχειρήσεων (ρυθμός δημιουργίας νέων επιχειρήσεων & βαθμός επιβίωσης επιχειρήσεων) παρατηρούνται σοβαρές ελλείψεις στοιχείων που καθιστούν τις διαθέσιμες πληροφορίες αποσπασματικές και μη αξιοποιήσιμες. Η ΟΚΕ θεωρεί ότι η ανάπτυξη ενός μηχανισμού συγκέντρωσης της πληροφορίας αναφορικά με την επιχειρηματική δημογραφία έγκαιρα και σε σταθερή βάση πρέπει να αποτελέσει μια από τις άμεσες προτεραιότητες της Δημόσιας Διοίκησης.

### 3.2 Μικρομεσαίες επιχειρήσεις

Η έλλειψη στοιχείων<sup>13</sup> αναφορικά με τις εξελίξεις που σημειώνονται στο χώρο των ΜΜΕ δεν επιτρέπει την ποσοτική αξιολόγηση των μέτρων πολιτικής τα οποία λαμβάνονται για την ενίσχυση της λειτουργίας τους. Ο σημαντικός αριθμός ΜΜΕ που δραστηριοποιούνται στην ελληνική οικονομία σε συνδυασμό με την ιδιαίτερη έμφαση που δίνεται από το Εθνικό Πρόγραμμα Μεταρρυθμίσεων στην διευκόλυνση της λειτουργίας των ΜΜΕ καθιστά την προαναφερόμενη έλλειψη μη επιτρεπτή.

Η μόνη έμμεση διαπίστωση από πρόσφατα στοιχεία της Έρευνας Εργατικού Δυναμικού αφορά την τάση περιορισμού του ειδικού βάρους των πολύ μικρών επιχειρήσεων στο σύνολο της απασχόλησης.

<sup>11</sup> Βάσει των στοιχείων ενώ το 2005 παραβάσεις διαπιστώθηκαν στο 49% των περιπτώσεων, το 2006 οι παραβάσεις μειώθηκαν στο 42,7%, ενώ το 2007 υπήρξε περαιτέρω μείωση στο 37,5%.

<sup>12</sup> Από 916,2 εκατ. ευρώ το 2006 η αξία των σχετικών συμβάσεων αυξήθηκε στα 1.588 εκατ. ευρώ τους πρώτους μήνες του 2007 και σύμφωνα με τον Υπουργό Ανάπτυξης θα φτάσουν τα 2.400 εκατ. ευρώ μέχρι το τέλος του έτους.

Χαιρετισμός Υπουργού Ανάπτυξης κ. Δημ. Σιούφα στην Ετήσια Έκθεση Ανταγωνιστικότητας 2006, σελ. 14

<sup>13</sup> Τα μόνα αξιόπιστα στοιχεία προέρχονται από το Μητρώο Επιχειρήσεων της ΕΣΥΕ το οποίο όμως διατίθεται μόνο για το έτος 2002.

**Πίνακας 6.3.2.B: Εξέλιξη και σύνθεση της απασχόλησης ανά τομέα οικονομικής δραστηριότητας και μέγεθος καταστήματος**

Τομέας	Μέγεθος καταστήματος	1993	1995	1997	1999	2000	2001	2002	2003	2004	2005	2006
Πρωτογενής	λιγότεροι από 10 υπάλληλοι	98%	99%	99%	98%	99%	99%	98%	99%	98%	99%	98%
	περισσότεροι από 10 υπάλληλοι	2%	1%	1%	2%	1%	1%	2%	1%	2%	1%	2%
Δευτερογενής	λιγότεροι από 10 υπάλληλοι	66%	62%	63%	60%	60%	57%	56%	60%	59%	60%	60%
	περισσότεροι από 10 υπάλληλοι	34%	38%	37%	40%	40%	43%	44%	40%	41%	40%	40%
Τριτογενής	λιγότεροι από 10 υπάλληλοι	67%	64%	62%	60%	60%	57%	57%	58%	57%	57%	57%
	περισσότεροι από 10 υπάλληλοι	33%	36%	38%	40%	40%	43%	43%	42%	43%	43%	43%
Σύνολο	λιγότεροι από 10 υπάλληλοι	73%	71%	69%	67%	67%	64%	63%	65%	62%	63%	62%
	περισσότεροι από 10 υπάλληλοι	27%	29%	31%	33%	33%	36%	37%	35%	38%	37%	38%

Πηγή: ΕΣΥΕ

Επιπρόσθετα στοιχεία τα οποία αφορούν τις ΜΜΕ προέρχονται από το Υπουργείο Ανάπτυξης και αναφέρονται στις συνολικές επιχορηγήσεις των επενδυτικών σχεδίων των ΜΜΕ που εγκρίθηκαν στο πλαίσιο του Γ'ΚΠΣ και στον συνολικό αριθμό των επιχειρήσεων που ωφελήθηκαν από τα προγράμματα του ΥΠΑΝ.

**Πίνακας 7.3.2.B: Επιχορηγήσεις ενδύσεων σε ΜΜΕ**

	2000-2007
Επιχορηγήσεις επενδύσεων σε ΜΜΕ <sup>(1)</sup> εκατ. Ευρώ	932
Επιχορηγήσεις επενδύσεων σε ΜΜΕ <sup>(2)</sup> εκατ. Ευρώ	499
Πραγματοποιούμενες επενδύσεις από ΜΜΕ <sup>(3)</sup> Αριθμός επιχειρήσεων	10.000
Πραγματοποιούμενες επενδύσεις από ΜΜΕ <sup>(4)</sup>	11.999

(1) Αφορούν αποκλειστικά τις ενισχύσεις ΜΜΕ μέσω των ΠΕΠ του Γ ΚΠΣ

(2) Εμπορικές που είναι υπό προκήρυξη. Αφορούν αποκλειστικά τις ενισχύσεις ΜΜΕ των ΠΕΠ του Γ ΚΠΣ

(3) Επιχειρήσεις που θα ενισχυθούν από το εμπόριο

(4) Εγκεκριμένες

Πηγή: ΥΠΟΙΟ

Η ΟΚΕ έχει θέσει το θέμα της έλλειψης ολοκληρωμένης πληροφόρησης για τις ΜΜΕ και στο παρελθόν χωρίς όμως να διαπιστώνεται κάποια πρόοδος. Η ΟΚΕ εξακολουθεί επομένως να επισημαίνει ότι παρά τις όποιες θετικές επιμέρους ρυθμίσεις του Υπουργείου Ανάπτυξης σε ζητήματα που αφορούν τις ΜΜΕ η προαναφερόμενη παντελής έλλειψη ενός συστήματος καταγραφής ακυρώνει κάθε προσπάθεια διαμόρφωσης μιας συνεκτικής πολιτικής. Η εφαρμοζόμενη πολιτική λοιπόν είναι κατ' ανάγκην ατελής και άγνωστης αποτελεσματικότητας.

Τέλος, όσον αφορά τους κλάδους ειδικού ενδιαφέροντος (κλωστοϋφαντουργία, ένδυση και υπόδηση), διαχρονικά παρατηρείται μείωση της αξίας παραγωγής τους. Είναι σαφές ότι οι κλάδοι αυτοί αντιμετωπίζουν τις επιπτώσεις των έντονων ανταγωνιστικών πιέσεων που αναπτύσσονται στο διεθνές περιβάλλον.

**Πίνακας 8.3.2.B: Δείκτες βιομηχανικής παραγωγής<sup>(1)</sup>2000=100**

	2001	2002	2003	2004	2005	2006 <sup>(2)</sup>
Δείκτης Βιομηχανικής Παραγωγής στον κλάδο της Κλωστοϋφαντουργίας	92,6	90,2	87,2	78,1	63,8	55,5
Δείκτης Βιομηχανικής Παραγωγής στον κλάδο Ένδυσης	93,1	87,8	87,3	82,7	70,5	61,3
Δείκτης Βιομηχανικής Παραγωγής στον κλάδο Υπόδησης	95,1	90	80,9	73,6	64,6	61,1

(1): Μέσοι δείκτες περιόδου Ιανουαρίου- Δεκεμβρίου

(2): προσωρινή τιμή

Πηγή: ΕΣΥΕ

Ειδικότερα για τον κλάδο της κλωστοϋφαντουργίας ο οποίος έχει μακρά παράδοση στη χώρα μας από τα στοιχεία της Έρευνας Εργατικού Δυναμικού προκύπτει με σαφήνεια ότι: (α) περνά μια παρατεταμένη περίοδο σημαντικής μείωσης της απασχόλησης και (β) χαρακτηρίζεται από έντονες αναδιαρθρώσεις στο εσωτερικό του. Παράλληλα όμως οι μεγάλες επιχειρήσεις που εκσυγχρονίστηκαν έχουν να επιδείξουν αξιόλογες επιδόσεις και καταφέρνουν πλέον να είναι ανταγωνιστικές στη παγκοσμιοποιημένη αγορά.

**Πίνακας 9.3.2.B : Εξέλιξη της απασχόλησης στον κλάδο 17 : Παραγωγή κλωστοϋφαντουργικών υλών**

	Απασχολούμενοι 2006	Ποσοστιαία μεταβολή απασχόλησης 2005-2006	Ισοζύγιο απασχόλησης 2005-2006	Ποσοστιαία μεταβολή απασχόλησης 1999-2006	Ισοζύγιο απασχόλησης 1999-2006
<b>Σύνολο</b>	<b>17.364</b>	<b>-12,8%</b>	<b>-2.559</b>	<b>-34,7%</b>	<b>-9.235</b>
Εργοδότες	2.341	-2,1%	-51	31,9%	566
Αυτοαπασχολούμενοι	1.242	35,4%	325	-41,5%	-880
Μισθωτοί	13.037	-14,9%	-2.291	-40,7%	-8.956
Βοηθοί	744	-42,1%	-542	4,9%	35

Πηγές: ΕΣΥΕ, Επεξεργασία στοιχείων: Τμ. Τεκμηρίωσης ΓΣΕΒΕΕ

### 3.3 Βιομηχανία

Σύμφωνα με την τελευταία έκθεση του IOBE<sup>14</sup> η βιομηχανική παραγωγή επανακάμπτει το 2006 – μετά την υποχώρηση το 2005 - και ο αντίστοιχος δείκτης αυξάνεται κατά 0,8%. Η εξέλιξη αυτή οφείλεται κυρίως στην αντιστροφή της πτωτικής πορείας του όγκου παραγωγής κεφαλαιουχικών και ενδιάμεσων αγαθών, η οποία αντιστάθμισε τη μείωση της παραγωγής μη διαρκών καταναλωτικών αγαθών και την βραδύτερη, σε σχέση με το 2005, αύξηση παραγωγής των διαρκών καταναλωτικών. Οι εξαγωγές επίσης των βιομηχανικών προϊόντων ακολουθούν ανοδική πορεία

Η θετική πορεία του δείκτη βιομηχανικής παραγωγής στη μεταποίηση ενισχύεται περαιτέρω το 2007, συμβαδίζοντας με το ικανοποιητικό επιχειρηματικό κλίμα που καταγράφεται στον τομέα. Στη θετική αυτή εικόνα συγκλίνουν και τα αποτελέσματα των Ερευνών Οικονομικής Συγκυρίας, όπου διαπιστώνεται άνοδος του δείκτη επιχειρηματικών προσδοκιών.

**Πίνακας 10.3.3.B: Δείκτες παρακολούθησης των στόχων για τη βιομηχανία**

	Πηγές	2005	2006	2007
Εξαγωγές βιομηχανικών προϊόντων Εκατ. €	ΕΣΥΕ	8.596,8	9.302	-
Δείκτης Βιομηχανικής Παραγωγής 2000=100	ΕΣΥΕ	99,6	100,5	-
Δείκτης Επιχειρηματικών Προσδοκιών στη Βιομηχανία 1990=100	Τράπεζα της Ελλάδος	95,5	104,7	107,6

<sup>14</sup> IOBE, «Η Ελληνική Οικονομία» τεύχος 2, 2007

Πηγές: ΕΣΥΕ, Τράπεζα της Ελλάδος

Παράλληλα, ενώ συνεχίζεται η αναδιάρθρωση της ελληνικής βιομηχανίας και ως προς την κλαδική της σύνθεση, η αύξηση του δείκτη βιομηχανικής παραγωγής δεν είναι αντίστοιχου μεγέθους με την αύξηση του ΑΕΠ, γεγονός που επιβάλλει την υλοποίηση των παρεμβάσεων εκείνων που θα καταστήσουν την προαναφερόμενη αναδιάρθρωση πιο αποτελεσματική. Ιδιαίτερη φροντίδα και έμφαση χρειάζεται να αποδοθεί στον ποιοτικό αναπροσανατολισμό με ένταση της καινοτομικής και ερευνητικής συμπεριφοράς της βιομηχανίας.

### 3.4 Τουρισμός

Είναι κοινά αποδεκτό ότι ο τουρισμός μπορεί να δημιουργήσει ισχυρές οικονομίες κλίμακας και σημαντικά εισοδήματα<sup>15</sup>. Η κυριότερη πρόκληση για τη βιομηχανία του τουρισμού (επιχειρήσεις και προορισμούς) είναι η διαχείριση της τουριστικής δραστηριότητας με τρόπο περιβαλλοντικά και οικονομικά βιώσιμο. Το μοντέλο, του ελληνικού τουρισμού επιβάλλεται να στηριχθεί στην περιβαλλοντική, πολιτιστική και κοινωνική ποιότητα. Η Ο.Κ.Ε. θεωρεί ότι τα διευρυμένα κίνητρα μέσω του επενδυτικού νόμου για τον εκσυγχρονισμό των τουριστικών μονάδων και η ανταπόκριση των επιχειρήσεων αποτελούν θετική εξέλιξη. Αντίστοιχα, η ενσωμάτωση των Περιφερειακών Υπηρεσιών Τουρισμού στον ΕΟΤ κινείται στη σωστή κατεύθυνση, στο βαθμό που δεν αναπαράγει γνωστές κακοδαιμονίες της δημόσιας διοίκησης (γραφειοκρατία, πελατειακές σχέσεις κ.λ.π.). Τέλος, η επιτυχία των δράσεων αναβάθμισης των υποδομών των αρχαιολογικών χώρων και των μουσείων αναδεικνύει την αναγκαιότητα ενίσχυσης και γενίκευσής τους.

Προβλήματα, ωστόσο, εξακολουθούν να διαπιστώνονται αναφορικά με την προώθηση των ειδικών μορφών τουρισμού και την ποιότητα της παρεχομένης εκπαίδευσης των τουριστικών στελεχών. Επιπρόσθετα, απαιτούνται ειδικές ρυθμίσεις για να περισταλεί η αδήλωτη και ανασφάλιστη εργασία στον τουρισμό, η οποία έχει λάβει ανησυχητικές διαστάσεις, ώστε να μην επηρεαστεί η ποιότητα των παρεχόμενων υπηρεσιών.

Πίνακας 11.3.4.Β: Τουρισμός

	2000	2001	2002	2003	2004	2005	2006	2007
Δαπάνες Προγράμματος Δημοσίων Επενδύσεων για τον τουρισμό εκατ. Ευρώ	53,21	53	16	7	62	85	88*	90*
Αφίξεις αλλοδαπών από το εξωτερικό κατά υπηκοότητα και μέσο ταξιδίου (σε χιλ.)	13.095	14.678	14.918	13.969	14.267	15.449		

Πηγές: ΕΣΥΕ, ΥΠΟΙΟ

### 3.5 Ενίσχυση του ανταγωνισμού

Τα ζητήματα του ανταγωνισμού είναι δύσκολο να προσεγγιστούν βάσει ενός περιορισμένου αριθμού δετικών. Το σύνολο σχεδόν των οικονομικών και κοινωνικών πολιτικών επηρεάζει έμμεσα ή άμεσα την ανταγωνιστικότητα μιας οικονομίας και των επιχειρήσεων που δραστηριοποιούνται σε αυτήν.

Παρόλα αυτά η ΟΚΕ οφείλει να επισημάνει τις αρνητικές εξελίξεις στα μεγέθη του πληθωρισμού ο οποίος κυμαίνεται μεταξύ 3%-3.5%. Ο υψηλότερος πληθωρισμός συγκριτικά με τον μέσο πληθωρισμό της ευρωζώνης, μεταξύ άλλων, έχει ως συνέπεια και την αύξηση κατά 5% του κόστους διαβίωσης που παρατηρείται το διάστημα 2005-2007, ενώ παράλληλα πλήττεται η ανταγωνιστικότητα της εθνικής παραγωγής.

<sup>15</sup> Γνώμη Νο 172, «Εθνική Στρατηγική για την αειφόρο ανάπτυξη», Μάρτιος 2007

Αντίθετα στα θετικά καταγράφεται το γεγονός ότι η Επιτροπή Ανταγωνισμού έχει βρει έναν σταθερότερο βηματισμό ξεπερνώντας τα προβλήματα του παρελθόντος, παραμένει όμως ζητούμενο να καταξιωθεί σε ρόλο όχι μόνο κατασταλτικό, αλλά και ενεργητικό, προωθώντας αλλαγές που θα διευκολύνουν τη λειτουργία του ανταγωνισμού σε όλες τις αγορές προϊόντων και υπηρεσιών, ανεξάρτητα αν σε αυτές δραστηριοποιούνται ιδιωτικές επιχειρήσεις, δημόσιες υπηρεσίες και ελεγχόμενοι οργανισμοί ή ομάδες οργανωμένων συμφερόντων.

Στα θετικά επίσης καταγράφεται η σημαντική μείωση του κόστους σύνδεσης με το διαδίκτυο (από 92,1€/μήνα σε 32,7€/μήνα) και ο τετραπλασιασμός σχεδόν των εσόδων των επιχειρήσεων από ηλεκτρονικό εμπόριο (από 0,15% του συνολικού κύκλου εργασιών το 2005, σε 0,52% το 2006). Θετικά επίσης αξιολογείται και το σημαντικό ποσοστό των επιχειρήσεων που διαθέτει σύνδεση στο διαδίκτυο (το 92,5% με περισσότερους από 10 υπαλλήλους). Στα αρνητικά συμπεριλαμβάνονται οι χαμηλές ταχύτητες και οι υψηλές - παρά τη μείωση - τιμές πρόσβασης στο διαδίκτυο, η δυστοκία στην παροχή αυτών των υπηρεσιών καθώς και το χαμηλό ποσοστό των νοικοκυριών που έχει πρόσβαση. Αντίστοιχα αρνητικό στοιχείο αποτελεί η διαπίστωση ότι παρά την σημαντική βελτίωση των εσόδων από το ηλεκτρονικό εμπόριο το συνολικό ποσοστό του κύκλου εργασιών που προέρχεται από αυτό παραμένει χαμηλό.

Τέλος, πρέπει να αναγνωριστούν τα θετικά βήματα που έκανε η κυβέρνηση προκειμένου να αντιμετωπίσει επιμέρους, άλλα σημαντικά ζητήματα που αφορούν τους κανόνες λειτουργίας της αγοράς. Στην κατηγορία αυτή εντάσσεται το παράδειγμα του νέου πτωχευτικού κώδικα που θέτει τις βάσεις για την αντιμετώπιση της πτώχευσης σύμφωνα με τις σύγχρονες ανάγκες, όπως επίσης και η αναθεώρηση του Τελωνιακού Κώδικα, παρά την αντίθεση της ΟΚΕ<sup>16</sup>, σε συγκεκριμένες επιμέρους ρυθμίσεις όπως η δυνατότητα απαλοιφής προστίμων.

**Πίνακας 12. 3.5.Β: Δείκτες παρακολούθησης ανταγωνισμού**

	2000	2001	2002	2003	2004	2005	2006	2007
Έργο της Επιτροπής Ανταγωνισμού Αριθμός αποφάσεων που εξέδωσε η Επιτροπή Ανταγωνισμού μέσα στο έτος					21	21		
Εναρμονισμένος Δείκτης Τιμών Καταναλωτή (Μέσος ετήσιος) 2005=100		87,26	90,67	93,79	96,63	100	103,31	105
Πληθωρισμός	2,9	3,7	3,9	3,4	3	3,5	3,3	
Κόστος πρόσβασης στο Διαδίκτυο ADSL Ευρώ / μήνα						92,1	32,7	
Έσοδα από Ηλεκτρονικό Εμπόριο % στο συνολικό κύκλο εργασιών των επιχειρήσεων ( 10+) από ηλεκτρονικό εμπόριο						0,15	0,52	

Πηγές: Επιτροπή Ανταγωνισμού, ΕΣΥΕ, Παρατηρητήριο για την Κοινωνία της Πληροφορίας, Επιτροπή Ανταγωνισμού

**Πίνακας 13. 3.5.Β: Κλάδοι δικτύου**

	2005	2006
Ποσοστό διάδοσης Internet (Νοικοκυριά)	24,2	27,4
Ποσοστό διάδοσης Internet (Επιχειρήσεις 10+)	93	92,5

Πηγή: Παρατηρητήριο για την Κοινωνία της Πληροφορίας

<sup>16</sup> ΟΚΕ Γνώμη 178 «Αναμόρφωση Εθνικού Τελωνιακού Κώδικα – Σχέδιο Νόμου», Ιούνιος 2007

### 3.6 Δράσεις για την εξωστρέφεια

Οι θετικές εξελίξεις στις εξαγωγικές επιδόσεις της χώρας κατά το διάστημα 2000-2006 συνοδεύονται από συνεχή επιδείνωση του εμπορικού ισοζυγίου. Η διεύρυνση του εμπορικού ελλείμματος θα μπορούσε να αντιμετωπιστεί ως «θετική» εξέλιξη στο μέτρο που αφορά στην εισαγωγή τεχνολογίας και μηχανολογικού εξοπλισμού. Δυστυχώς όμως όπως φαίνεται από τον δείκτη εισαγωγικής διείσδυσης οφείλεται σε μεγάλο βαθμό και στην εισαγωγή καταναλωτικών προϊόντων. Είναι εμφανής επομένως η ανάγκη μεγαλύτερης προσπάθειας για την προώθηση των ελληνικών εξαγωγών.

Πίνακας 14.3.6.B: Δράσεις για εξωστρέφεια

	2000	2001	2002	2003	2004	2005	2006
Εισαγωγική διείσδυση Λόγος της αξίας των εισαγωγών προς την αξία της φαινομενικής κατανάλωσης		57	57,5	58,9	59,6	61,8	64,5
Εξαγωγική επίδοση Λόγος της αξίας των εξαγωγών προς την ακαθάριστη αξία παραγωγής σε τρέχουσες τιμές		21	21,7	25,6	25,3	28,7	31,1
Εμπορικό Ισοζύγιο αγαθών εκατ. Ευρώ	-21.927,50	-21.610,90	-22.708,70	-22.643,50	-25.435,80	-27.558,90	-35.286,30
Ξένες Άμεσες Επενδύσεις- Εκροές (Δις. \$)		0,6	0,7	0,4	1	1,5	4,2
Ξένες Άμεσες Επενδύσεις- Εισροές (Δις. \$)		1,6	0,1	1,3	2,1	0,6	5,4

Πηγές: Τράπεζα της Ελλάδος, Eurostat

### 3.7. Αγροτική Οικονομία

Παρά το γεγονός ότι ο τομέας της Αγροτικής Οικονομίας δεν εξετάζεται αυτοτελώς στις επιμέρους δράσεις του Εθνικού Προγράμματος Μεταρρυθμίσεων η ΟΚΕ αναγνωρίζοντας τη σημασία του τον συμπεριέλαβε στο κομμάτι των διαρθρωτικών αλλαγών στις αγορές των προϊόντων.

Η συνεχής μείωση της συμμετοχής της πρωτογενούς παραγωγής στο ΑΕΠ (ανέρχεται μόλις στο 3,23% του ΑΕΠ το 2006) κάθε άλλο παρά συγκυριακή μπορεί να θεωρηθεί, ενώ παράλληλα μειώνεται και ο ενεργός αγροτικός πληθυσμός.

Από την άλλη πλευρά οι αυξήσεις των εξαγωγών αγροτικών προϊόντων δεν μπορούν να αντισταθμίσουν τις εισαγωγές με αποτέλεσμα την διεύρυνση του ελλείμματος του εμπορικού ισοζυγίου αγροτικών προϊόντων.

Πίνακας 15.3.7.B

Σε εκ. €	2003	2004	2005	2006
Εισαγωγές Αγρ. προϊόντων	4.967	5.297	5.402	5.940
Εξαγωγές Αγρο. Προϊόντων	3.037	2.850	3.409	3.763
Εμπορικό Ισοζύγιο Αγρ. Προϊόντων	-1.930	-2.447	-1.993	-2.177

Πηγή: ΕΣΥΕ

Αντίθετα μάλλον θετικά είναι τα μηνύματα για τον εκσυγχρονισμό των υποδομών του αγροτικού τομέα, καθώς αξιοσημείωτη αύξηση παρουσιάζουν οι ακαθάριστες επενδύσεις παγίου κεφαλαίου καθώς και αύξηση κατά 34% προβλέπεται για το 2007 στο Πρόγραμμα Δημοσίων Επενδύσεων για τον αγροτικό τομέα.

Τέλος, οι εξελίξεις του εισοδηματικού δείκτη A<sup>17</sup> δείχνουν μικρή αύξηση του αγροτικού εισοδήματος τα δύο τελευταία χρόνια.

**Πίνακας 16.3.7.Β: Αγροτική οικονομία**

	2000	2001	2002	2003	2004	2005	2006
Δείκτης πρωτογενούς παραγωγής (% συμμετοχής των κλάδων γεωργίας, κτηνοτροφίας, δασοκομίας, αλιείας στο ΑΕΠ)	5,74	5,59	5,44	5,12	4,37	4,02	3,23
Ακαθάριστες επενδύσεις παγίου κεφαλαίου από την γεωργία	1126	1100	1231	1438	1700	1892	
Εξαγωγές αγροτικών προϊόντων				3.038	2.851	3.410	3.763
Εισοδηματικός δείκτης Α (% μεταβολή)	-3,29	1,69	-3,4	-8,01	-6,38	0,67	1,19

Πηγή : ΕΣΥΕ

Οι προαναφερόμενες αρνητικές εξελίξεις επιτείνονται από την αδυναμία του Υπουργείου Αγροτικής Ανάπτυξης και Τροφίμων να ολοκληρώσει συγκεκριμένες δράσεις οι οποίες αποσκοπούσαν στην αναδιάρθρωση των καλλιεργειών και στην ενίσχυση της εμπορίας και διάθεσης των αγροτικών προϊόντων. Οι μελέτες που έχουν προκηρυχθεί στις Περιφέρειες αναφορικά με τις δυνατότητες αναδιάρθρωσης των καλλιεργειών, βελτίωσης της ζωικής παραγωγής και τη διευκόλυνση της διάθεσης των τοπικών αγροτικών προϊόντων σύμφωνα με τις σύγχρονες καταναλωτικές τάσεις, σήμερα 3 χρόνια μετά, βρίσκονται στο στάδιο της τελικής διαβούλευσης με τους τοπικούς φορείς. Δεν λειτουργούν επίσης, μέχρι και σήμερα τα τοπικά κέντρα Αγροτικής Ανάπτυξης (Ν. 3399/17-10-05), ενώ βρίσκεται στη φάση πιστοποίησης των συμβούλων η εφαρμογή του Καν. 1782/03 για την οποία υπεγράφη Υ.Α. σύμφωνα με την οποία ενεργοποιείται από 1-1-07 το σύστημα παροχής γεωργικών συμβουλών.

Θετικά τέλος πιστεύεται ότι θα βοηθήσει την ανάπτυξη της κτηνοτροφίας η αναμενόμενη ένταξη των επενδυτικών σχεδίων της κτηνοτροφίας στον τροποποιημένο εθνικό αναπτυξιακό Νόμο.

Το τελικό συμπέρασμα που προκύπτει από την παραπάνω ανάλυση είναι ότι ο αγροτικός τομέας, ο οποίος περνά μια μεταβατική περίοδο, λόγω εφαρμογής της αναθεωρημένης ΚΑΠ, παρουσιάζει μια στασιμότητα. Χρειάζεται να ενισχυθούν και επιταχυνθούν, σε όλα τα επίπεδα, οι δράσεις του Υπ. Ανάπτυξης και Τροφίμων, προκειμένου να αυξηθεί τόσο το αγροτικό εισόδημα, όσο και η ανταγωνιστικότητα της Αγροτικής μας Οικονομίας.

## 4. Κοινωνία της Γνώσης

### 4.1 Επενδύσεις σε Έρευνα και Καινοτομία

Οι επενδύσεις στην έρευνα και την καινοτομία και η μετάβαση στην “Κοινωνία της Γνώσης”, αποτελούν σημαντικές διαρθρωτικές προτεραιότητες τόσο της στρατηγικής της Λισαβόνας, όσο και του Εθνικού Προγράμματος Μεταρρυθμίσεων στην Ελλάδα.

Σε αντίθεση με τα προαναφερόμενα, αλλά και του στόχου για συμμετοχή 1,5% των ερευνητικών δαπανών στο ΑΕΠ, η ακαθάριστη εθνική δαπάνη για έρευνα μειώνεται στο 0,61% του ΑΕΠ και η ιδιωτική δαπάνη στο 0,18% από το 2001 ως το 2005. Βέβαια όπως έχει σημειωθεί και στην Γνώμη της ΟΚΕ<sup>18</sup> το πρόβλημα της έρευνας στη χώρα μας εκτός από

1,312,170,6 5,40 εισοδηματικός δείκτης Α αποτυπώνει την εξέλιξη του αγροτικού εισοδήματος. Σ' αυτόν συμπεριλαμβάνονται οι εκροές της αγροτικής παραγωγής, μείον τις εισροές, μείον τις αποσβέσεις, συν τις επιδοτήσεις και το Φ.Π.Α.

<sup>18</sup> Γνώμη Νο 129, «Τομείς προτεραιότητας ενόψει της ενδιάμεσης αξιολόγησης της Στρατηγικής της Λισαβόνας το 2005», Μάρτιος 2005.

οικονομικό είναι και δομικό και θα πρέπει να ενισχυθούν τα μέτρα αναδιάρθρωσης στη κατεύθυνση:

α) δημιουργίας αγοράς για καινοτομικά προϊόντα με ενεργό ρόλο της πολιτικής δημόσιων προμηθειών και εθνικών σταθεροτύπων

β) βελτίωσης της αναπτυξιακής απόδοσης και παράλληλα αύξησης και αποτελεσματικότερης αξιοποίησης των διατιθέμενων πόρων

γ) βελτίωσης του θεσμικού πλαισίου και ενίσχυσης των μηχανισμών παραγωγικής αξιοποίησης των αποτελεσμάτων της έρευνας από τις επιχειρήσεις. Οι δείκτες που καταγράφουν την καινοτομική δραστηριότητα<sup>19</sup> των επιχειρήσεων δείχνουν όλοι μια σοβαρή υστέρηση σε σχέση με επιλεγμένες χώρες της ΕΕ αλλά και με μεσογειακές χώρες που πριν από μερικά χρόνια θεωρούσαμε ότι ανήκαν στην ίδια κατηγορία με την Ελλάδα στο πλαίσιο της ΕΕ.

Πίνακας 17.4.1.B : Επενδύσεις σε έρευνα και καινοτομία

	2000	2001	2002	2003	2004	2005
Ακαθάριστη εθνική δαπάνη για έρευνα (% ΑΕΠ)		0,64		0,63	0,61	0,61
Ιδιωτική δαπάνη για έρευνα (% ΑΕΠ)		0,21		0,2	0,19	0,18
Καινοτομική δραστηριότητα των επιχειρήσεων						17,99
Έσοδα των επιχειρήσεων από νέα ή σημαντικά βελτιωμένα προϊόντα ( καινούρια στην αγορά) % στα συνολικά έσοδα						2,87
Έσοδα των επιχειρήσεων από νέα ή σημαντικά βελτιωμένα προϊόντα ( όχι καινούρια στην αγορά) % στα συνολικά έσοδα						8,86

Πηγές: Eurostat, Υπουργείο Ανάπτυξης

## 4.2 Δημόσια δαπάνη για εκπαίδευση

Ο υπολογισμός των δημοσίων δαπανών για την εκπαίδευση ως ποσοστό του ΑΕΠ, εμφανίζει μετά το 2004 μία στασιμότητα, ενώ οι συγκρίσεις με την Ε.Ε.-25 δείχνουν ότι βρισκόμαστε πολύ κάτω από τον μέσο όρο. Το γεγονός αυτό θέτει σε αμφισβήτηση την διατυπωμένη πρόθεση της κυβέρνησης για αύξηση και βελτιστοποίηση των δαπανών για την εκπαίδευση.

Βέβαια το πρόβλημα της εκπαίδευσης στη χώρα μας δυστυχώς δεν είναι μόνο οικονομικό. Απουσιάζει παντελώς η ολοκληρωμένη προσέγγιση του εκπαιδευτικού συστήματος και ένα αποτελεσματικό σύστημα σύνδεσης του με τις ανάγκες και τα χαρακτηριστικά της ελληνικής κοινωνίας και οικονομίας.

Όπως αναφέρεται από την ΟΚΕ<sup>20</sup> η εκπαίδευση είναι ένα συνολικό σύστημα που αφορά τη σχέση με τον κόσμο και τη γνώση. Οι πρόσφατες νομοθετικές παρεμβάσεις δεν χαρακτηρίζονται από την προαναφερόμενη ενιαία λογική προσέγγισης του συνόλου της εκπαιδευτικής διαδικασίας με αποτέλεσμα οι όποιες θετικές επιπτώσεις τους να είναι αποσπασματικές. Η ποιοτική βελτίωση του εκπαιδευτικού συστήματος απαιτεί μεταρρυθμίσεις, οι οποίες μέχρι σήμερα δεν έχουν ληφθεί, οι οποίες θα εστιάσουν, μεταξύ άλλων, και στα εξής μείζονα θέματα:

<sup>19</sup> Σύμφωνα με την Ετήσια Έκθεση για την Ανταγωνιστικότητα του 2005: α) το ποσοστό των επιχειρήσεων που χρησιμοποιούν στη λειτουργία τους κάποια καινοτομική δραστηριότητα είναι ως προς το σύνολο των επιχειρήσεων 17,99%, σε σύγκριση με 39,19% στη Φινλανδία, 37,23% στην Πορτογαλία και 25,17% στην Ισπανία. β) Τα έσοδα από νέα ή σημαντικά βελτιωμένα προϊόντα (καινούρια στην αγορά) ως ποσοστό των συνολικών εσόδων ήταν για το σύνολο των επιχειρήσεων μόλις 2,87% στην Ελλάδα, σε σύγκριση με 14,46% στη Φινλανδία, 10,75% στην Πορτογαλία και 8,32% στην Ισπανία. γ) Τα αντίστοιχα έσοδα για προϊόντα που δεν είναι καινούρια στην αγορά, ήταν 8,86% στην Ελλάδα, αλλά 17,51% στη Φινλανδία, 15,11% στην Πορτογαλία και 16,96% στην Ισπανία.

<sup>20</sup> Γνώμη Νο 162. «Αλλαγές θεσμικού πλαισίου για τη δομή και λειτουργία των ΑΕΙ» Νοέμβριος 2006.

- α) στην ενθάρρυνση της κινητικότητας, τη σύνδεση με την παραγωγή, την υγιή επιχειρηματικότητα και τις τοπικές κοινωνίες,
- β) στη διάχυση των αποτελεσμάτων του εκπαιδευτικού συστήματος στην κοινωνία και οικονομία
- γ) στην ουσιαστική αξιολόγηση διδασκόντων, διδασκομένων, εκπαιδευτικού και ερευνητικού έργου,
- δ) στην ανάδειξη της έρευνας και της παραγωγής νέας γνώσης ως ενός από τα δύο βασικά (μαζί με τη διδασκαλία) συστατικά της λειτουργίας των τριτοβάθμιων εκπαιδευτικών ιδρυμάτων,
- ε) στην οικονομική ενίσχυση της εκπαίδευσης και έρευνας, τόσο με την αύξηση των διατιθέμενων κονδυλίων, όσο και με εστιασμένες παρεμβάσεις που θα επιτρέψουν την καλύτερη αξιοποίηση των ήδη διατιθέμενων ποσών.

**Πίνακας 18.4.2.B : Δημόσια δαπάνη για εκπαίδευση**

	2000	2001	2002	2003	2004	2005	2006	2007
Δημόσια δαπάνη για εκπαίδευση (% ΑΕΠ)	2,97	2,93	2,96	2,99	3,14	3,11	3,13	3,09
Ιδιωτική δαπάνη για εκπαίδευση (% ΑΕΠ)	0,24	0,23	0,18	0,22				

Πηγές: ΥΠΟΙΟ, Eurostat

## 5. Αγορές κεφαλαίου

Οι πλέον πρόσφατες εξελίξεις στις αγορές κεφαλαίων αφορούν στην ενσωμάτωση στην ελληνική νομοθεσία των κοινοτικών οδηγιών για τις αγορές χρηματοπιστωτικών μέσων και τα Πιστωτικά Ιδρύματα.

Η εφαρμογή της Οδηγίας για τα χρηματοπιστωτικά μέσα έχει πολύ μεγάλο αντίκτυπο σε όλη την κεφαλαιαγορά και θα επιφέρει σημαντικές αλλαγές στον τρόπο με το οποίο διεξάγονται οι χρηματιστηριακές συναλλαγές στο μέλλον. Το σύνολο των νομοθετημάτων και διατάξεων που αναμένεται να ακολουθήσουν την ενσωμάτωση της MiFID στην ελληνική νομοθεσία μπορούν να προάγουν περαιτέρω τη διαφάνεια στις συναλλαγές επί κινητών αξιών, αλλά και την ενίσχυση της προστασίας των επενδυτών.

Αναφορικά με την εφαρμογή της οδηγίας είναι γεγονός ότι το νέο πλαίσιο προβλέπει μία προσέγγιση αρτιότερη και περισσότερο προσαρμοσμένη στη φύση των αναλαμβανόμενων κινδύνων, προάγοντας την ενισχυμένη διαχείριση του κινδύνου από τα χρηματοπιστωτικά ιδρύματα, γεγονός που θα συμβάλλει στη σταθερότητα του χρηματοπιστωτικού συστήματος και θα ενισχύσει την προστασία του καταναλωτή.

Παρά όμως τις προαναφερόμενες νομοθετικές ρυθμίσεις δεν προχωράει ικανοποιητικά η αντιμετώπιση των ατελειών του ανταγωνισμού στην αγορά κεφαλαίου και στην τραπεζική αγορά στον επιθυμητό βαθμό η απελευθέρωση της αγοράς κεφαλαίων.

**Πίνακας 19.5.B: Αγορά Κεφαλαίου**

	2000	2001	2002	2003	2004	2005	2006	2007
Κύκλος εργασιών αμοιβαίων κεφαλαίων ( δις. €)			25.385	30.398	31.647	27.944	23.910	26.083
Κύκλος εργασιών εισηγμένων εταιρειών επενδύσεων χαρτοφυλακίου (εκατ. €)		2.280	1.710	1.410	1.338	355	385	401
Γενικός δείκτης ΧΧΑ (% 1980=100)	3.388,90	2.591,60	1.748,40	2263,6	2786,2	3663,9	4394,1	
Μέσα ετήσια επιτόκια ταμειοτηρίου (επιτόκια καταθέσεων)	5,7	2,41	1,09	0,92	0,9	0,88	0,98	
Επιτόκια δανείων				14,41	13,81	13,36	13,45	

Πηγές: Τράπεζα της Ελλάδος, Ένωση Θεσμικών Επενδυτών

## 6. Περιβάλλον και βιώσιμη ανάπτυξη

Οι δείκτες οι οποίοι χρησιμοποιούνται για την αξιολόγηση της προόδου στο κεφάλαιο «Περιβάλλον και βιώσιμη ανάπτυξη» είναι:

- η ενεργειακή ένταση της οικονομίας
- οι εκπομπές αερίων υπεύθυνων για το φαινόμενο του θερμοκηπίου
- το μερίδιο της ανανεώσιμης ενέργειας
- ο όγκος μεταφοράς εμπορευμάτων ως προς το ΑΕΠ
- τα συνολικά έσοδα από περιβαλλοντικούς φόρους

Βέβαια τα διαθέσιμα στοιχεία δεν καλύπτουν το χρονικό διάστημα εφαρμογής των μέτρων πολιτικής που υλοποιούνται στο πλαίσιο του ΕΠΜ και επομένως η αξιολόγηση των εξελίξεων δεν συμπεριλαμβάνει τις τάσεις όπως διαμορφώνονται με τις νέες μεταρρυθμιστικές δράσεις.

Ειδικότερα ο δείκτης ενεργειακής έντασης<sup>21</sup> της οικονομίας μειώθηκε κατά 10,27% κατά τη διάρκεια της περιόδου 2000-2005. Οι ετήσιες μειώσεις δεν είναι θεαματικές αλλά το θετικό είναι ότι η πτωτική πορεία είναι συνεχής.

Αρνητικές αντίθετα είναι οι εξελίξεις του δείκτη που μετρά τις εκπομπές των αερίων που είναι υπεύθυνα για το φαινόμενο του θερμοκηπίου (CO<sub>2</sub>, CH<sub>4</sub>, N<sub>2</sub>O, HFC5, PFC5, SF<sub>6</sub>). Η χώρα έχει δεσμευτεί να μην αυξήσει τις εκπομπές της πάνω από το 25% κάτι που είναι πρακτικά βέβαιο ότι δεν θα μπορέσει να το τηρήσει. Σήμερα η χώρα έχει ήδη υπερβεί την τεθείσα οροφή, ενώ εάν συνεχίσουμε με τις ίδιες τάσεις, το 2010 προβλέπεται ότι οι εκπομπές των αερίων του θερμοκηπίου θα είναι αυξημένες κατά περισσότερο από 35% σε σύγκριση με το έτος βάσης (1995).

Όσον αφορά δε το ποσοστό της καταναλισκόμενης ενέργειας<sup>22</sup> που προέρχεται από ΑΠΕ αυτό με βάση τα στοιχεία του 2005 ανέρχεται μόλις στο 10%. Ο εθνικός στόχος είναι το ποσοστό συμμετοχής των ΑΠΕ στην ακαθάριστη κατανάλωση ηλεκτρικής ενέργειας της χώρας να ανέλθει σε 20,1% μέχρι το 2010 και σε 29% μέχρι το 2020.

Στη βάση των προαναφερόμενων δεδομένων η ΟΚΕ θεωρεί ότι πρέπει να γίνει επανατοποθέτηση της στρατηγικής για το πρόβλημα, με αναγνώριση της έως σήμερα αποτυχίας και κυρίως να υιοθετηθεί μια αποτελεσματική και μετρήσιμη νέα πολιτική. Σημειώνεται ότι η υπέρβαση της χώρας αναφορικά με τις εκπομπές των ρύπων θα έχει σοβαρές και οικονομικές συνέπειες, είτε με την υποχρεωτική αγορά δικαιωμάτων εκπομπής ρύπων, είτε με την καταβολή προστίμου. Επίσης η πολιτική θα πρέπει να επικεντρωθεί στην ενίσχυση της προώθησης της ηλεκτροπαραγωγής από ΑΠΕ μέσα από την συμπλήρωση των κενών που εξακολουθούν να υφίστανται στο θεσμικό πλαίσιο. Επιπλέον πρέπει να αξιοποιηθεί στο μέγιστο η δυνατότητα που παρέχει στα κράτη- μέλη η Οδηγία 2003/96/ΕΚ για ολική ή μερική αποφορολόγηση των βιοκαυσίμων. Στη χώρα μας θα πρέπει να αναπτυχθούν πολιτικές για την ενίσχυση της καλλιέργειας ενεργειακών φυτών και την παραγωγή βιοενέργειας και να καλυφθεί το κενό που εμφανίζεται στην ενημέρωση των παραγωγών για τις εναλλακτικές δυνατότητες που μπορεί να υπάρξουν στην αγροτική παραγωγή.

<sup>21</sup> Η δείκτης ενεργειακής έντασης μετρά την ενεργειακή κατανάλωση της χώρας μας εκπεφρασμένη σε τόνους ισοδύναμου πετρελαίου ανά χίλια ευρώ

<sup>22</sup> Ο δείκτης που αναφέρεται στο μερίδιο της ανανεώσιμης ενέργειας μετρά το ποσοστό της ηλεκτρικής ενέργειας που παράγεται από ανανεώσιμες ενέργειες σε σχέση με την ακαθάριστη κατανάλωση ηλεκτρικής ενέργειας.

**Πίνακας 20.6.Β : Περιβάλλον και βιώσιμη ανάπτυξη**

	2000	2001	2002	2003	2004	2005
Ενεργειακή ένταση της οικονομίας Χιλιόγραμμα πετρελαίου ανά χίλια € 1995=100	263,63	260,63	257,97	247,77	240,64	236,54
Εκπομπές αερίων υπεύθυνων για το φαινόμενο του θερμοκηπίου 1990=100	118,6	120	119,8	123,6	123,9	
Όγκος μεταφοράς εμπορευμάτων ως προς το ΑΕΠ Αναλογία τόνων – χιλιομέτρων και ΑΕΠ 1995=100				108		120,8
Συνολικά έσοδα από περιβαλλοντικούς φόρους % ΑΕΠ	2,6	2,8	2,5	2,5	2,4	
Μερίδιο της ανανεώσιμης ενέργειας	7,7	5,2	6,2	9,7	9,5	10

Πηγή: Eurostat

## 7. Περιφερειακή και κοινωνική συνοχή

Η Ελλάδα εμφανίζει τις μικρότερες περιφερειακές αποκλίσεις σε ότι αφορά το κατά κεφαλήν ΑΕΠ, σε σύγκριση με τους μέσους όρους της ΕΕ

Οι περιφερειακές ανισότητες στην απασχόληση είναι σε σχετικά χαμηλά επίπεδα και παρουσιάζουν μείωση συνολικά μετά το 2000, αν και υπάρχει μια μικρή αυξητική τάση μετά το 2003. Πρέπει βέβαια να σημειωθεί ότι οι ανισότητες αυτές είναι πολύ υψηλότερες αναφορικά με την απασχόληση των γυναικών, αν και ο σχετικός δείκτης βρίσκεται κάτω από τον μέσο όρο στην Ε.Ε - 25.

Ο λόγος ορίου φτώχειας μετά τις κοινωνικές αναδιανομές, που δίνει το τελικό όριο φτώχειας παρουσιάζει μια σταθερότητα στην Ελλάδα, αλλά βρίσκεται σε ένα από τα υψηλότερα επίπεδα της Ε.Ε, και πάνω από το μέσο όρο τόσο της Ε.Ε-15 όσο και της Ε.Ε-25. Η διαφορά μεταξύ ανδρών και γυναικών είναι αισθητή αν και όχι μεγάλη.

Η ανισοκατανομή του εισοδήματος εμφανίζει μετά το 2003 μια ελαφρά κάμψη, παραμένοντας όμως σε υψηλά επίπεδα σε σύγκριση με τους ευρωπαϊκούς μέσους όρους.

**Πίνακας 21.7.Β : Περιφερειακή και κοινωνική συνοχή**

	2000	2001	2002	2003	2004	2005
Περιφερειακές ανισότητες στην απασχόληση	5,1	4,3	3,8	3,2	4,1	4,3
Περιφερειακές ανισότητες στην απασχόληση – Γυναίκες	9	8,6	8,2	6,5	8,3	8,4
Περιφερειακές ανισότητες στην απασχόληση – Άνδρες	3,3	2,6	2	2,1	2,5	2,9
Περιφερειακές ανισότητες στο κατά κεφαλήν ΑΕΠ *	17	16,8	16,3	16,4		
Λόγος ορίου φτώχειας μετά τις κοινωνικές αναδιανομές	20	20		21	20	20
Λόγος ορίου φτώχειας μετά τις κοινωνικές αναδιανομές - Γυναίκες	20	22		21	21	21
Λόγος ορίου φτώχειας μετά τις κοινωνικές αναδιανομές- Άνδρες	19	19		20	19	18

Πηγές: Υπουργείο Ανάπτυξης, Eurostat

## 8. Εκσυγχρονισμός της δημόσιας διοίκησης

Γενικά η κατάσταση της δημόσιας διοίκησης στην Ελλάδα, ενώ παρουσιάζει θετική πορεία προόδου, δεν παρακολουθεί επαρκώς τις προκλήσεις των σύγχρονων εξελίξεων. Στο ΕΓΠΜ αναγνωρίζεται ο καθοριστικός ρόλος που διαδραματίζει η δημόσια διοίκηση στη διαμόρφωση των κατάλληλων συνθηκών για την οικονομική και κοινωνική πρόοδο της χώρας και τίθενται στόχοι για τη βελτίωση της παραγωγικότητας και ποιότητας των δημόσιων υπηρεσιών, την

προώθηση της ηλεκτρονικής διακυβέρνησης και την εισαγωγή των Τεχνολογιών Πληροφορίας και Επικοινωνίας στις λειτουργίες της δημόσιας διοίκησης όπως επίσης και σε μέτρα θεσμικού εκσυγχρονισμού.

Σημαντικό εργαλείο για τον εκσυγχρονισμό και την αποδοτικότητα της δημόσιας διοίκησης είναι η εφαρμογή της διαδικασίας αξιολόγησης των επιπτώσεων των κανονιστικών ρυθμίσεων *ex ante* και *ex post*. Δεν είναι όμως ενθαρρυντικό το γεγονός ότι ένα χρόνο μετά την έκδοση της σχετικής Υπουργικής Απόφασης αυτό δεν εφαρμόζεται στις νέες κανονιστικές ρυθμίσεις.

Σχετικά με την ηλεκτρονική διακυβέρνηση, παρατηρείται ότι το ποσοστό των δημόσιων υπηρεσιών που παρέχονται *ex ante* στην Ελλάδα είναι περίπου 30%, ποσοστό πολύ χαμηλό σε σχέση με τα υπόλοιπα Κράτη Μέλη της ΕΕ. Παρόλα αυτά το ποσοστό των επιχειρήσεων που χρησιμοποιούν το διαδίκτυο για συναλλαγές με το δημόσιο είναι υψηλότερο από τα αντίστοιχα ποσοστά άλλων χωρών αν και, σύμφωνα με το Παρατηρητήριο για την Κοινωνία της Πληροφορίας, το 2006 αυτό μειώθηκε στο 71% από 81,4% που ήταν το 2005. Αντίθετα, το αντίστοιχο ποσοστό για το σύνολο του πληθυσμού της Ελλάδας είναι πολύ χαμηλό. Μόνο το 8% του συνολικού πληθυσμού χρησιμοποιεί το διαδίκτυο για τη διεκπεραίωση συναλλαγών του με το δημόσιο. Παρά την όποια πρόοδο όμως, η έως σήμερα στόχευση, όπως εκφράζεται στους σχετικούς προγραμματισμούς της κυβέρνησης, δεν οδηγεί σε ολοκληρωμένη εφαρμογή της ηλεκτρονικής διακυβέρνησης με συγκεκριμένα χρονοδιαγράμματα και συνεπώς είναι υπαρκτός ο κίνδυνος να παρέλθει και η επόμενη προγραμματική περίοδος με αποσπασματικές ή μερικές μόνο υλοποιήσεις.

Ένα άλλο θέμα που σχετίζεται με τη βελτίωση της δημόσιας διοίκησης είναι η ενσωμάτωση των κοινοτικών οδηγιών στο εθνικό δίκαιο και η αποφυγή αλληλοεπικαλύψεων στο νομοθετικό έργο. Το έλλειμμα ενσωμάτωσης στην Ελλάδα είναι από τα υψηλότερα μεταξύ των κρατών – μελών της ΕΕ. Αν και το 2006 μειώθηκε στο 2,8% από 3,7% που ήταν το 2005, ξεπερνά κατά πολύ το στόχο του 1,5% ο οποίος μάλιστα αναμένεται να επαναπροσδιοριστεί στο 1%.

Τέλος, παρόλες τις διακηρύξεις για την καταπολέμηση της διαφθοράς αυτή παραμένει σε υψηλά επίπεδα.

**Πίνακας 22.8.Β: Δείκτες παρακολούθησης των στόχων για τον εκσυγχρονισμό της Δημόσιας Διοίκησης**

	2005	2006
Ποσοστό του πληθυσμού που χρησιμοποιεί το διαδίκτυο στις συναλλαγές με τις δημόσιες αρχές % πληθυσμού	8	8
Ποσοστό των επιχειρήσεων (10+) που χρησιμοποιούν το διαδίκτυο στις συναλλαγές με τις δημόσιες αρχές % επιχειρήσεων	81,4	71
Έλλειμμα ενσωμάτωσης κοινοτικών οδηγιών στο εθνικό δίκαιο %	3,7	2,8
Αποτίμηση της μεταναστευτικής πολιτικής: Αριθμός μεταναστών με άδεια εργασίας και παραμονής		
Δείκτης διαφθοράς ( βαθμολογία 1-10)	4,3	4,4
Δαπάνη συνεχούς εκπαίδευσης των δημοσίων υπαλλήλων		
% δημοσίων υπαλλήλων που πέρασαν από προγράμματα επανακατάρτισης		

Πηγές: Υπουργείο Ανάπτυξης, Ευρ. Επιτροπή, Παρατηρητήριο για την Κοινωνία της Πληροφορίας

## 9. Απασχόληση - κατάρτιση - εκπαίδευση

Η αύξηση του ποσοστού απασχόλησης, είναι αξιοπρόσεκτη κατά την περίοδο 2000 - 2006 αν και απέχει ακόμα πολύ από τον στόχο της Λισαβόνας. Η αύξηση πάντως είναι ταχύτερη σε ότι αφορά τη γυναικεία απασχόληση, σε σύγκριση με την ανδρική.

Τα στατιστικά στοιχεία δείχνουν μια μείωση του ποσοστού των μακροχρόνια ανέργων, παράλληλη με τη μείωση του συνολικού ποσοστού των ανέργων. Σύμφωνα πάντως με τα αποτελέσματα της έρευνας εργατικού δυναμικού του πρώτου τριμήνου του 2007, παρατηρήθηκε φέτος μια ανάκαμψη του ποσοστού ανεργίας, αν και πρέπει να περιμένουμε κατά πόσο θα επιβεβαιωθεί αυτή η τάση το δεύτερο τρίμηνο με βάση το οποίο υπολογίζεται το ετήσιο ποσοστό ανεργίας.

Σε ότι αφορά την ολοκληρωμένη αξιολόγηση των πολιτικών του ΕΠΜ που απευθύνονται στην αγορά εργασίας, χρειαζόμαστε κατ' αρχήν εκτιμήσεις και στοιχεία που κάνουν δυνατή μία τέτοια αξιολόγηση όπως: το ποσοστό της αδήλωτης απασχόλησης, το ποσοστό των ατόμων με αναπηρία που βρίσκεται εκτός εργατικού δυναμικού, το ποσοστό διείσδυσης του ΟΑΕΔ στις νέες προσλήψεις και την αποτελεσματικότητα των προγραμμάτων κατάρτισης.

Χωρίς επίσης να έχουμε στη διάθεση μας πρόσφατα στοιχεία οφείλουμε να επισημάνουμε το χαμηλό ποσοστό δαπανών για τις ενεργητικές πολιτικές απασχόλησης<sup>23</sup>, όπως επίσης και το χαμηλό ποσοστό του πληθυσμού ηλικίας 25-64 ετών που συμμετέχει στο εκπαιδευτικό σύστημα<sup>24</sup>.

Πίνακας 23.9.Β: Απασχόληση- Κατάρτιση –Εκπαίδευση

	2000	2001	2002	2003	2004	2005	2006
Ποσοστό απασχόλησης	56,5	56,3	57,5	58,7	59,4	60,1	61
Ποσοστό απασχόλησης γυναικών % εργαζομένων 15-64 ετών στο σύνολο του πληθυσμού της ίδιας ηλικιακής ομάδας	41,7	41,5	42,9	44,3	45,2	46,1	47,4
Ποσοστό απασχόλησης ανδρών % εργαζομένων ανδρών 15-64 ετών στο σύνολο του ανδρικού πληθυσμού της ίδιας ηλικιακής ομάδας	71,5	71,4	72,2	73,4	73,7	74,2	74,6
Ποσοστό μακροχρόνια ανέργων % του συνολικού ενεργού πληθυσμού	6,1	5,5	5,3	5,3	5,6	5,1	4,8
Ποσοστό ανεργίας* % εργατικού δυναμικού	11,4	10,8	10,3	9,7	10,5	9,9	8,9
Δαπάνες για ενεργητικές πολιτικές απασχόλησης % του ΑΕΠ**	0,27	0,28	0,19	0,11			

Πηγή: ΕΣΥΕ

<sup>23</sup> Οι δαπάνες για τις ενεργητικές πολιτικές απασχόλησης φθάνουν το 2004 το 0,17% του ΑΕΠ, ένα ποσοστό που είναι κάτω από το 1/3 του μέσου όρου των 15, αλλά και σε σύγκριση με χώρες όπως η Ισπανία, η Ιρλανδία και η Πορτογαλία.

<sup>24</sup> Στην Ελλάδα το 2003 και το 2004 ανήλθε στο 2%, όταν τα αντίστοιχα ποσοστά ήταν 10,6 στους 15 και 10% στην Ε.Ε-25.

# ΠΑΡΑΡΤΗΜΑ